



Администрация города Пензы

ПОСТАНОВЛЕНИЕ

от 06.11.2019 № 2120/3

О внесении изменений в постановление администрации города Пензы от 15.05.2018 №835 «Об утверждении схемы размещения нестационарных торговых объектов на территории города Пензы»

В соответствии с Федеральным законом от 06.10.2003 №131-ФЗ «Об общих принципах организации местного самоуправления в Российской Федерации», Федеральным законом от 28.12.2009 № 381-ФЗ «Об основах государственного регулирования торговой деятельности в Российской Федерации», приказом Министерства сельского хозяйства Пензенской области от 23.11.2010 №1174 «Об утверждении порядка разработки схемы размещения нестационарных торговых объектов на территории Пензенской области», руководствуясь ст.33 Устава города Пензы,

Администрация города Пензы постановляет:

1. Внести в приложение к постановлению администрации города Пензы от 15.05.2018 №835 «Об утверждении схемы размещения нестационарных торговых объектов на территории города Пензы» следующие изменения:

1.1. Раздел №1 «Схема размещения нестационарных торговых объектов типа торговых павильонов, киосков, торговых автоматов на территории города Пензы, размещенных на основании договоров на размещение нестационарных торговых объектов» подраздел «Октябрьский район» дополнить пунктами 65, 66:

65	Ул.Стасова, 7	30	4	Торговый павильон	Продовольственная группа товаров	5 лет с момента заключения договора на размещение нестационарного торгового объекта
66	В районе ул.Ленина	15	3	Торговый павильон	Продовольственная группа товаров	5 лет с момента заключения договора на размещение

						нестационарного торгового объекта
--	--	--	--	--	--	-----------------------------------

».

1.2. Раздел №1 «Схема размещения нестационарных торговых объектов типа торговых павильонов, киосков, торговых автоматов на территории города Пензы, размещенных на основании договоров на размещение нестационарных торговых объектов» подраздел «Железнодорожный район» дополнить пунктом 30:

30	Ул. Толстого, 6	7	3	Киоск	Продовольственная группа товаров	5 лет с момента заключения договора на размещение нестационарного торгового объекта
----	-----------------	---	---	-------	----------------------------------	---

».

1.3. Раздел №1 «Схема размещения нестационарных торговых объектов типа торговых павильонов, киосков, торговых автоматов на территории города Пензы, размещенных на основании договоров на размещение нестационарных торговых объектов» подраздел «Первомайский район» дополнить пунктами 25, 26:

25	Ул. Военный городок, 138а	22	3	Торговый павильон	Продовольственная группа товаров	5 лет с момента заключения договора на размещение нестационарного торгового объекта
26	В районе ул.Кижеватова	15	3	Торговый павильон	Продовольственная группа товаров	5 лет с момента заключения договора на размещение нестационарного торгового объекта

».

1.4. В разделе №8 «План-схемы границ предполагаемых к использованию земель или части земельного участка на кадастровом плане территорий, выполненными в отношении нестационарных торговых объектов, с указанием координат характерных точек территории (с использованием системы координат, применяемой при ведении государственного кадастра недвижимости)» на титульном листе слова «(приложение: на 133 листах)» заменить словами «(приложение: на 138 листах)».

1.5. Раздел №8 «План-схемы границ предполагаемых к использованию земель или части земельного участка на кадастровом плане территорий,

выполненными в отношении нестационарных торговых объектов, с указанием координат характерных точек территории (с использованием системы координат, применяемой при ведении государственного кадастра недвижимости)» дополнить 5-ю листами (приложение к постановлению).

2. Информационно-аналитическому отделу администрации города Пензы опубликовать настоящее постановление в муниципальной газете «Пенза» и разместить на официальном сайте администрации города Пензы в информационно-телекоммуникационной сети Интернет.

3. Контроль за выполнением постановления возложить на заместителя главы администрации города Пензы по экономике и развитию предпринимательства.

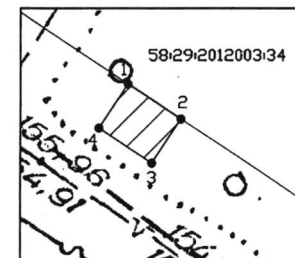
Глава администрации города

А.В. Лузгин

к постановлению администрации
города Пензы
использованию земель или части земельного участка на кадастровом плане территории от 06.11.2019 № 2019/19

58:29:2012003

Ул. Толстого, 6



Масштаб 1:250

Условные обозначения:

МСК-58 - система координат

58:29:2012003 - номер кадастрового квартала

Категория земель: земли населенных пунктов

1 ● характерная точка границы земельного участка

▨ границы предполагаемого к использованию земельного участка

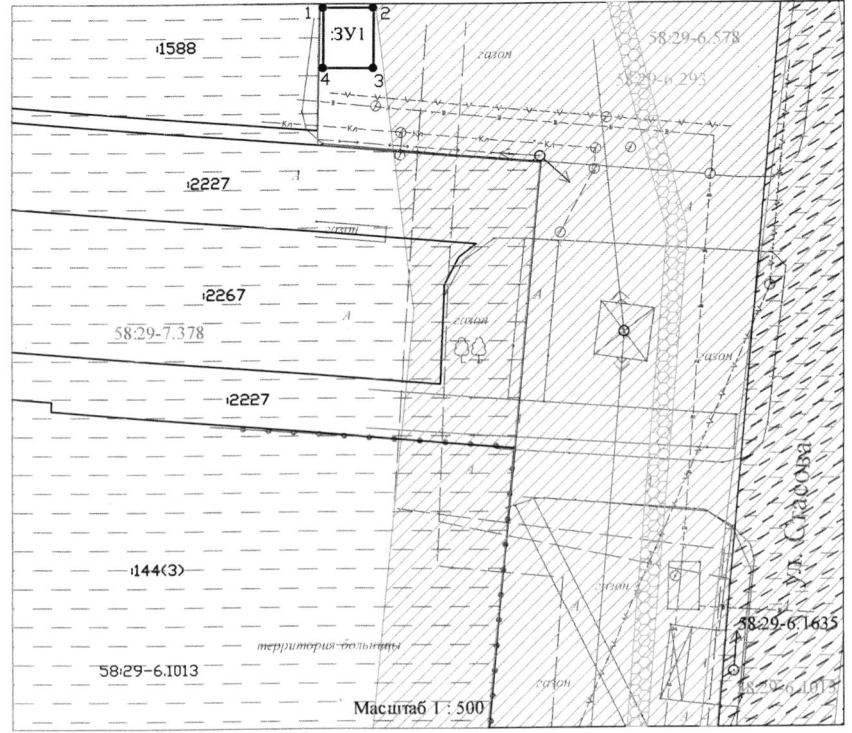
Условный номер земельного участка _____		
Площадь земельного участка _____ 7 _____ м ²		
Обозначение характерных точек границ	Координаты, м	
	X	Y
1	2	3
1	384057.71	2230225.37
2	384056.06	2230227.87
3	384053.98	2230226.48
4	384055.63	2230223.98
1	384057.71	2230225.37

Утверждена

от _____ № _____

Схема границ предполагаемых к использованию земель или части земельного участка на кадастровом плане территории

58:29:1007011



Масштаб 1:500

Условный номер земельного участка		
Площадь земельного участка 30 кв. м.		
Обозначение характерных точек границ	Координаты, м	
	X	Y
1	386112.3	2223720.98
2	386112.3	2223725.98
3	386106.3	2223725.98
4	386106.3	2223720.98
1	386112.3	2223720.98

- 58:29-7.378 граница и номер территориальных зон
- 58:29-6.578 границы и номера зон с особыми условиями использования территории
- 58:29-6.1635 границы и номера зон с особыми условиями использования территории
- 58:29-6.1013 границы и номера зон с особыми условиями использования территории

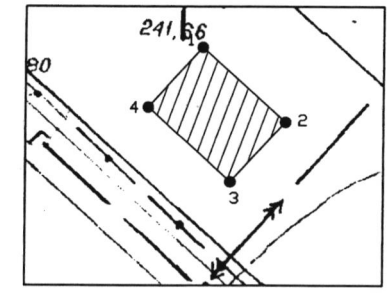
Условные обозначения:

- границы земельного участка
- граница земельного участка, по сведениям ЕГРН
- обозначение образуемых земельных участков

58:29:1007011 номера кадастровых кварталов
:87 номера земельных участков

Схема границ предполагаемых к использованию земель или части земельного участка на кадастровом плане территории

58:29:3002006



Масштаб 1:250

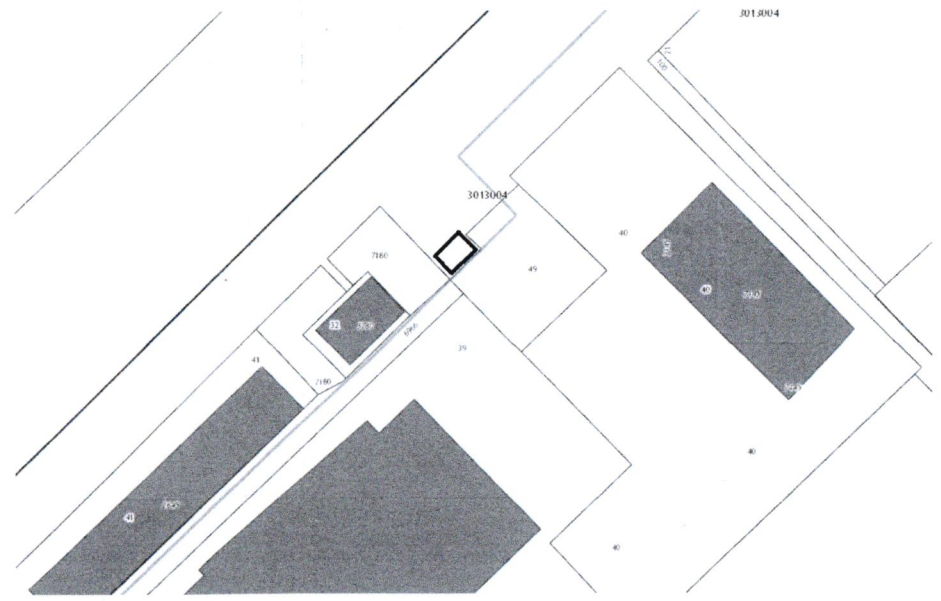
Условный номер земельного участка _____		
Площадь земельного участка 22 м2		
Обозначение характерных точек границ	Координаты, м	
	X	Y
1	2	3
1	380384.46	2229138.32
2	380380.76	2229142.38
3	380377.79	2229139.70
4	380381.49	2229135.63
1	380384.46	2229138.32

Условные обозначения:

- МСК-58 - система координат
- 58:29:3002006 - номер кадастрового квартала
- Категория земель: земли населенных пунктов
- 1 ● характерная точка границы образуемого земельного участка
- границы предполагаемого к использованию земельного участка

Схема расположения земельного участка на кадастровом плане территории

Кадастровый номер ориентира: 58:29:3013004:49		
Обозначение (номер) характерной точки	Перечень координат характерных точек в системе координат, используемой для ведения Единого государственного реестра недвижимости	
	X	Y
1	378956.06	2228568.86
2	378959.08	2228571.98
3	378956.55	2228574.50
4	378953.54	2228571.37
1	378956.06	2228568.86



Масштаб 1:500

(наименование документа об утверждении, вкл...)

наименования органов государственной власти...

органов местного самоуправления, принявших...

решение об утверждении схемы или подписавших соглашение о перераспределении земельных участков)

от _____ N _____

Схема границ предполагаемых к использованию земель или части земельного участка на кадастровом плане территории

Площадь земельного участка 15 м²

МСК - 58

Обозначение характерных точек границ	Координаты, м	
	X	Y
1	384468.58	2229869.27
2	384473.70	2229869.16
3	384473.81	2229874.31
4	384468.70	2229874.42

58:29:1005006

ул. Ленина

58:29:1005005

16А КН

кафе МИ

5КЖ

Масштаб 1:250

Условные обозначения:
 МСК-58- система координат
 58:29:1005005 - номер кадастрового квартала;
 Категория земель: земли населенных пунктов
 1 • - характерная точка границы, сведения о которой позволяют однозначно определить ее положение на местности;
 [Hatched box] - граница предполагаемого к использованию земельного участка;
 [Dashed line] - граница кадастрового квартала;