



## Администрация города Пензы

### ПОСТАНОВЛЕНИЕ

от 10.06.2019 № 1084

#### Об утверждении проекта межевания территории, ограниченной улицами М. Горького, Володарского, Кураева, Красная в городе Пензе

На основании ст. 43, 45, 46 Градостроительного кодекса РФ, Федерального закона от 06.10.2003 № 131-ФЗ «Об общих принципах организации местного самоуправления в Российской Федерации», Генерального плана города Пензы, утвержденного решением Пензенской городской Думы от 28.03.2008 № 916-44/4, Правил землепользования и застройки города Пензы, утвержденных решением Пензенской городской Думы от 22.12.2009 № 229-13/5, постановления администрации города Пензы от 30.01.2019 № 127 «О подготовке проекта межевания территории, ограниченной улицами М. Горького, Володарского, Кураева, Красная в городе Пензе», в целях обеспечения эффективного и рационального использования земель, на которые распространяются полномочия органов местного самоуправления города Пензы по их управлению, руководствуясь ст. 33 Устава города Пензы,

#### Администрация города Пензы постановляет:

1. Утвердить проект межевания территории, ограниченной улицами М. Горького, Володарского, Кураева, Красная в городе Пензе (приложение).
2. Информационно – аналитическому отделу администрации города Пензы в течение семи дней с момента выхода опубликовать настоящее постановление в муниципальной газете «Пенза» и разместить на официальном сайте администрации города Пензы в информационно-телекоммуникационной сети Интернет.
3. Контроль за выполнением настоящего постановления возложить на заместителя главы администрации города Пензы по земельным и градостроительным вопросам, начальника Управления градостроительства и архитектуры администрации города Пензы.

Главы администрации города

В.Н. Кувайцев

Приложение  
к постановлению администрации города  
от 10.06.2019 № 1084

«Проект межевания территории, ограниченной улицами М. Горького, Володарского, Кураева, Красная в городе Пензе».  
(чертеж межевания территории)

Данный чертеж является неотъемлемой частью проекта межевания территории, ограниченной улицами М. Горького, Володарского, Кураева, Красная в городе Пензе, оригинал которых хранится в архиве администрации города Пензы.

Количество листов: 9 л.

2. Перечень и сведения о площади образуемых земельных участков, в том числе возможные способы их образования. Вид разрешенного использования образуемых земельных участков.

Таблица 1

Условный номер земельного участка			:3У1
Площадь земельного участка			2202м <sup>2</sup>
Обозначение характерных точек границы	Координаты, м		
	Х	У	
н1	381775,06	2230757,96	
н2	381766,05	2230789,14	
н3	381747,99	2230785,22	
н4	381712,46	2230775,9	
н5	381724,26	2230730,2	
н6	381739,7	2230734,42	
н7	381743,22	2230744,11	
н8	381747,48	2230745,26	
н9	381761,02	2230754,75	
н10	381765,36	2230756,75	
н11	381767,81	2230751,46	
н12	381770,67	2230752,94	
н1	381775,06	2230757,96	
Вид разрешенного использования земельного участка – поликлиники, центры психологической реабилитации населения. Категория земель – земли населённых пунктов. Способ образования – образование земельного участка путем перераспределения земельного участка с кадастровым номером 58:29:4005013:35 и земель, находящихся в государственной или муниципальной собственности.			
Условный номер земельного участка			:3У2
Площадь земельного участка			5201м <sup>2</sup>
Обозначение характерных точек границы	Координаты, м		
	Х	У	
н13	381895,69	2230721,24	
н14	381879,57	2230805,33	
н15	381872,18	2230810,93	
н16	381829,93	2230802,69	
н17	381835,4	2230780,09	
н18	381824,42	2230777,48	
н19	381821,34	2230771,83	
н20	381831,36	2230738,5	
н21	381833,63	2230730,93	

н22	381834,2	2230729,09	
н23	381838,48	2230715,55	
н24	381843,02	2230717,33	
н25	381853,92	2230720,33	
н26	381857,01	2230721,19	
н27	381859,85	2230711,72	
н28	381881,15	2230717,38	
н13	381895,69	2230721,24	
Вид разрешенного использования земельного участка – административные здания. Категория земель – земли населённых пунктов. Способ образования – образование земельного участка путем перераспределения земельного участка с кадастровым номером 58:29:4005013:3 и земель, находящихся в государственной или муниципальной собственности.			
Условный номер земельного участка			:3У3
Площадь земельного участка			930м <sup>2</sup>
Обозначение характерных точек границы	Координаты, м		
	Х	У	
н29	381910,39	2230645,41	
н30	381906,18	2230666,53	
н31	381906,06	2230667,11	
н32	381880,54	2230660,87	
н33	381880,4	2230661,46	
н34	381871,5	2230665,8	
н35	381867,76	2230664,07	
н36	381867,94	2230663,79	
н37	381861,85	2230661,27	
н38	381862,38	2230659,76	
н39	381864,77	2230660,5	
н40	381865,58	2230658,29	
н41	381866,76	2230658,62	
н42	381869,68	2230650,83	
н43	381870,71	2230648,35	
н44	381873,28	2230642,15	
н45	381876,04	2230635,61	
н46	381879,81	2230636,74	
н47	381884,68	2230638,42	
н48	381885,14	2230639,55	
н49	381891,98	2230641,64	
н50	381892,18	2230640,6	
н29	381910,39	2230645,41	
Вид разрешенного использования земельного участка – для размещения домовладения 52 (еврейская религиозная община).			

Категория земель – земли населённых пунктов.  
 Способ образования – образование земельного участка путем перераспределения земельного участка с кадастровым номером 58:29:4005013:450 и земель, находящихся в государственной или муниципальной собственности.

Условный номер земельного участка		:3У4	
Площадь земельного участка		2761м <sup>2</sup>	
Обозначение характерных точек границы	Координаты, м		
	Х	У	
н51	381917,21	2230611,26	
н29	381910,39	2230645,41	
н50	381892,18	2230640,6	
н49	381891,98	2230641,64	
н48	381885,14	2230639,55	
н47	381884,68	2230638,42	
н46	381879,81	2230636,74	
н45	381876,04	2230635,61	
н44	381873,28	2230642,15	
н43	381870,71	2230648,35	
н52	381863,24	2230645,49	
н53	381858,35	2230658,22	
н54	381852,25	2230655,05	
н55	381847,11	2230652,37	
н56	381841,78	2230649,3	
н57	381869,51	2230589,58	
н51	381917,21	2230611,26	

Вид разрешенного использования земельного участка – здания многофункционального использования с квартирами на верхних этажах и размещением на первом и/или втором этажах офисов, торговых помещений и объектов культурного и обслуживающего назначения.

Категория земель – земли населённых пунктов.  
 Способ образования – образование земельного участка путем перераспределения земельного участка с кадастровым номером 58:29:4005013:25 и земель, находящихся в государственной или муниципальной собственности.

Условный номер земельного участка		:3У5	
Площадь земельного участка		3816м <sup>2</sup>	
Обозначение характерных точек границы	Координаты, м		
	Х	У	
н58	381832,62	2230572,81	
н57	381869,51	2230589,58	
н59	381830,44	2230673,71	
н60	381828,44	2230679,85	

н61	381802,4	2230669,46
н62	381804,35	2230664,57
н63	381795,61	2230661,3
н58	381832,62	2230572,81

Вид разрешенного использования земельного участка – больницы, роддома, госпитали.

Категория земель – земли населённых пунктов.  
 Способ образования – образование земельного участка путем перераспределения земельного участка с кадастровым номером 58:29:4005013:47 и земель, находящихся в государственной или муниципальной собственности.

Условный номер земельного участка		:3У6	
Площадь земельного участка		1741м <sup>2</sup>	
Обозначение характерных точек границы	Координаты, м		
	Х	У	
н64	381819,95	2230768,9	
н65	381812,66	2230799,27	
н2	381766,05	2230789,14	
н1	381775,06	2230757,96	
н66	381778,19	2230758,84	
н67	381783,34	2230747,07	
н68	381802,77	2230755,67	
н69	381800,53	2230762,78	
н70	381817,82	2230768,27	
н64	381819,95	2230768,9	

Вид разрешенного использования земельного участка – для размещения жилого дома среднеэтажного.

Категория земель – земли населённых пунктов.  
 Способ образования – уточнением местоположения границ и (или) площади земельного участка с кадастровым номером 58:29:4005013:38.

Условный номер земельного участка		:3У7	
Площадь земельного участка		17101м <sup>2</sup>	
Обозначение характерных точек границы	Координаты, м		
	Х	У	
н71	381770,02	2230544,35	
н58	381832,62	2230572,81	
н63	381795,61	2230661,3	
н62	381804,35	2230664,57	
н61	381802,4	2230669,46	
н60	381828,44	2230679,85	
н72	381819,38	2230707,67	
н73	381807,72	2230702,91	

н74	381794,35	2230732,93
н75	381779,28	2230726,66
н11	381767,81	2230751,46
н10	381765,36	2230756,75
н9	381761,02	2230754,75
н8	381747,48	2230745,26
н7	381743,22	2230744,11
н6	381739,7	2230734,42
н5	381724,26	2230730,2
н4	381712,46	2230775,9
н76	381689,69	2230770,29
н77	381690,73	2230766,52
н78	381693,73	2230752,82
н79	381698,32	2230727,44
н80	381692,63	2230724,44
н81	381692,13	2230722,29
н82	381691,8	2230716,07
н83	381691,97	2230713,98
н84	381698,81	2230695,4
н85	381707,23	2230690,75
н86	381713,05	2230665,64
н87	381717,27	2230647,32
н88	381729,39	2230650,4
н89	381740,14	2230623,53
н90	381746,83	2230605,45
н91	381735,2	2230601,51
н92	381749,6	2230562,98
н93	381760,65	2230567,17
н71	381770,02	2230544,35
н94	381798,98	2230668,38
н95	381792,81	2230681,86
н96	381789,52	2230680,33
н97	381789,76	2230679,75
н98	381776,49	2230674,28
н99	381782,04	2230661
н100	381795,3	2230666,46
н101	381795,12	2230666,9
н94	381798,98	2230668,38

Вид разрешенного использования земельного участка – больницы, роддома, госпитали.  
Категория земель – земли населённых пунктов.  
Способ образования – образование земельного участка путем перераспределения земельного участка с кадастровым номером 58:29:4005013:472 и земель,

находящихся в государственной или муниципальной собственности.		
Условный номер земельного участка		:ЗУ8
Площадь земельного участка		3590м <sup>2</sup>
Обозначение характерных точек границы	Координаты, м	
	Х	Y
н31	381906,06	2230667,11
н13	381895,69	2230721,24
н28	381881,15	2230717,38
н27	381859,85	2230711,72
н26	381857,01	2230721,19
н25	381853,92	2230720,33
н24	381843,02	2230717,33
н102	381846,32	2230708,24
н103	381846,85	2230704,41
н104	381835,96	2230701,78
н105	381838,76	2230684,62
н106	381840,48	2230677,84
н107	381836,77	2230676,51
н59	381830,44	2230673,71
н56	381841,78	2230649,3
н55	381847,11	2230652,37
н54	381852,25	2230655,05
н53	381858,35	2230658,22
н38	381862,38	2230659,76
н37	381861,85	2230661,27
н36	381867,94	2230663,79
н35	381867,76	2230664,07
н34	381871,5	2230665,8
н33	381880,4	2230661,46
н32	381880,54	2230660,87
н31	381906,06	2230667,11

Вид разрешенного использования земельного участка – административные здания.  
Категория земель – земли населённых пунктов.  
Способ образования – образование земельного участка путем перераспределения земельного участка с кадастровым номером 58:29:4005013:22 и земель, находящихся в государственной или муниципальной собственности.

### 3. Сервитуты

Проектным решением предложено установление сервитутов для обеспечения беспрепятственного права прохода или проезда (на часть территории образуемых земельных участков :ЗУ7 и :ЗУ8). Нумерация характерных точек для каждого сервитута начинается заново и не совпадает с нумерацией характерных точек образуемых земельных участков.

Таблица 2

Условный номер сервитута		:С-1	
Площадь сервитута		540м <sup>2</sup>	
Обозначение характерных точек границы	Координаты, м		
	X	Y	
н1	381828,71	2230571,03	
н2	381832,62	2230572,81	
н3	381795,61	2230661,3	
н4	381801,35	2230663,45	
н5	381798,98	2230668,38	
н6	381795,12	2230666,9	
н7	381795,3	2230666,46	
н8	381793,8	2230665,84	
н9	381787,84	2230663,39	
н10	381796,95	2230640,31	
н11	381802,15	2230634,02	
н1	381828,71	2230571,03	
Вид сервитута – публичный; для обеспечения прохода или проезда через земельный участок.			
Условный номер сервитута		:С-2	
Площадь сервитута		226м <sup>2</sup>	
Обозначение характерных точек границы	Координаты, м		
	X	Y	
н8	381895,69	2230721,24	
н9	381881,15	2230717,38	
н10	381859,85	2230711,72	
н11	381858,86	2230715,03	
н12	381845,54	2230710,39	
н13	381846,32	2230708,24	
н14	381846,85	2230704,41	
н15	381896,35	2230717,81	
н8	381895,69	2230721,24	
Вид сервитута – публичный; для обеспечения прохода или проезда через земельный участок.			

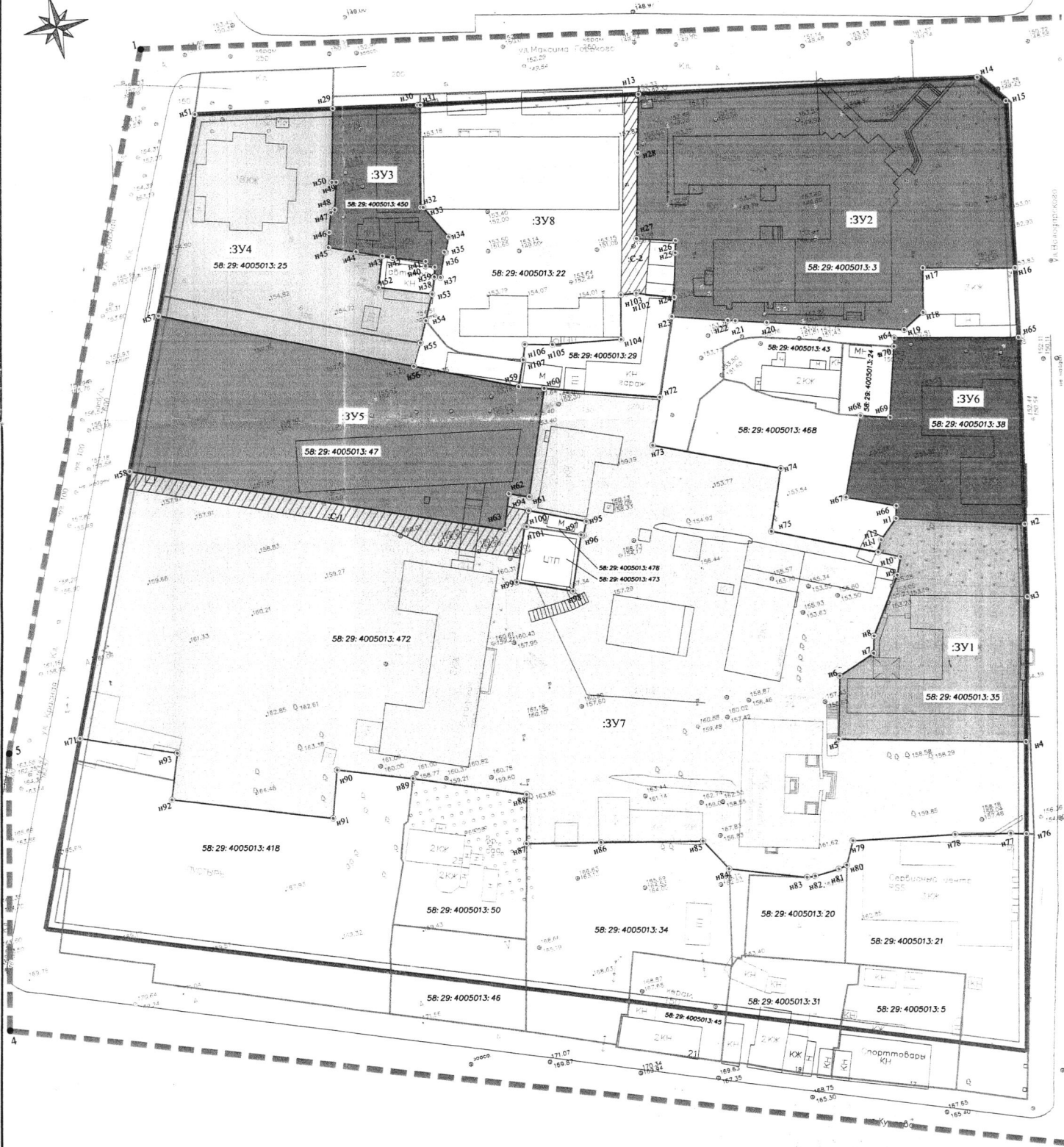
4. Перечень и сведения о площади образуемых земельных участков, которые будут отнесены к территориям общего пользования или имуществу общего пользования, в том числе в отношении которых предполагаются резервирование и (или) изъятие для государственных или муниципальных нужд

В рамках данного проекта межевания образование земельных участков, которые будут отнесены к территориям общего пользования или имуществу общего пользования, в том числе в отношении которых предполагаются резервирование и (или) изъятие для государственных или муниципальных нужд, не предусмотрено.

5. Сведения о границах территории, в отношении которой разрабатывается проект межевания

Таблица 3

Ведомость координат границы территории, в отношении которой осуществляется подготовка проекта межевания территории		
Обозначение характерных точек границы	Координаты, м	
	X	Y
1	381936,65	2230601,79
2	381889,19	2230831,69
3	381610,86	2230762,59
4	381703,1	2230509,27
5	381770,72	2230525,92
1	381936,65	2230601,79



**Условные обозначения**

- границы территории, в отношении которой разрабатывается проект межевания
- границы существующих элементов планировочной структуры
- красные линии, утвержденные в составе проекта планировки территории планировочного района "Веселовка-Центр" (от 23 октября 2014 года №1248/1)
- линии отступа от красных линий в целях определения мест допустимого размещения зданий, строений, сооружений
- 58:29:4005013.30 - границы существующих земельных участков
- границы образуемых земельных участков
- характерная точка границ образуемых земельных участков
- характерная точка границы территории, в отношении которой осуществляется подготовка проекта межевания

**Образованные земельные участки**

- образуемый земельный участок
- образуемый земельный участок
- образуемый земельный участок
- образуемый земельный участок
- образуемый земельный участок
- образуемый земельный участок
- образуемый земельный участок
- образуемый земельный участок

- границы зон действия публичных сервитутов для прохода или проезда через земельный участок

					64-9762-ПМТ-ОСН		
					Проект межевания территории, ограниченной улицами М.Горького, Володарского, Кураева, Красная в городе Пензе		
Изм.	Кол.	Лист	№ док.	Подпись	Дата		
						Проект межевания территории Основная часть	Стадия П
						Чертеж межевания территории	Лист 15
							Листов 15

ООО «Юнико»