



## Администрация города Пензы

### ПОСТАНОВЛЕНИЕ

от 18.08.2019 № 1501

**О внесении изменений в постановление администрации города Пензы от 15.05.2018 №835 «Об утверждении схемы размещения нестационарных торговых объектов на территории города Пензы»**

В соответствии с Федеральным законом от 06.10.2003 №131-ФЗ «Об общих принципах организации местного самоуправления в Российской Федерации», Федеральным законом от 28.12.2009 № 381-ФЗ «Об основах государственного регулирования торговой деятельности в Российской Федерации», приказом Министерства сельского хозяйства Пензенской области от 23.11.2010 №1174 «Об утверждении порядка разработки схемы размещения нестационарных торговых объектов на территории Пензенской области», руководствуясь ст.33 Устава города Пензы,

**Администрация города Пензы постановляет:**

1. Внести в приложение к постановлению администрации города Пензы от 15.05.2018 №835 «Об утверждении схемы размещения нестационарных торговых объектов на территории города Пензы» следующие изменения:

1.1. Раздел №1 «Схема размещения нестационарных торговых объектов типа торговых павильонов, киосков, торговых автоматов на территории города Пензы, размещенных на основании договоров на размещение нестационарных торговых объектов» подраздел «Ленинский район» дополнить пунктом 13:

13	Ул. 8 Марта, 25	40	3	Торговый павильон	Продовольственная группа товаров	5 лет с момента заключения договора на размещение нестационарного торгового объекта
----	-----------------	----	---	-------------------	----------------------------------	---

».

1.2. Раздел №1 «Схема размещения нестационарных торговых объектов типа торговых павильонов, киосков, торговых автоматов на территории города Пензы, размещенных на основании договоров на размещение нестационарных торговых объектов» подраздел «Октябрьский район» дополнить пунктами 61, 62:

«

61	Ул.Гагарина, 9	47	3	Торговый павильон	Продовольственная группа товаров	5 лет с момента заключения договора на размещение нестационарного торгового объекта
62	Пр.Строителей, 134	20	3	Торговый павильон	Продовольственная группа товаров	5 лет с момента заключения договора на размещение нестационарного торгового объекта

».

1.3. Раздел №1 «Схема размещения нестационарных торговых объектов типа торговых павильонов, киосков, торговых автоматов на территории города Пензы, размещенных на основании договоров на размещение нестационарных торговых объектов» подраздел «Железнодорожный район» дополнить пунктом 27:

27	В районе ул.Кл.Цеткин, 23	15	3	Торговый павильон	Продовольственная группа товаров	5 лет с момента заключения договора на размещение нестационарного торгового объекта
----	---------------------------	----	---	-------------------	----------------------------------	---

».

1.4. Раздел №1 «Схема размещения нестационарных торговых объектов типа торговых павильонов, киосков, торговых автоматов на территории города Пензы, размещенных на основании договоров на размещение нестационарных торговых объектов» подраздел «Первомайский район» дополнить пунктом 18:

18	Ул.Лермонтова, 39 а	14	3	Торговый павильон	Продовольственная группа товаров	5 лет с момента заключения договора на размещение нестационарного торгового объекта
----	---------------------	----	---	-------------------	----------------------------------	---

».

1.5. В разделе №8 «План-схемы границ предполагаемых к использованию земель или части земельного участка на кадастровом плане территорий, выполненных в отношении нестационарных торговых объектов, с указанием координат характерных точек территории (с использованием системы координат, применяемой при ведении государственного кадастра недвижимости)» на титульном листе слова «(приложение: на 116 листах)» заменить словами «приложение: (на 121 листе)».

1.6. Раздел №8 «План-схемы границ предполагаемых к использованию земель или части земельного участка на кадастровом плане территорий, выполненных в отношении нестационарных торговых объектов, с указанием координат характерных точек территории (с использованием системы координат, применяемой при ведении государственного кадастра недвижимости)» дополнить 5-ю листами (приложение №1).

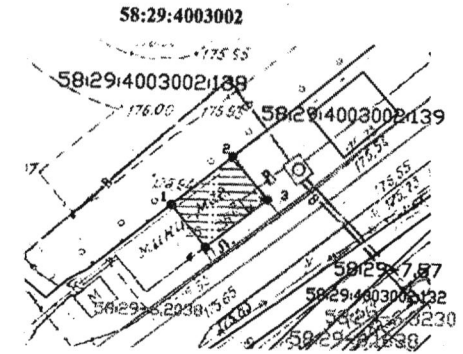
2. Информационно-аналитическому отделу администрации города Пензы опубликовать настоящее постановление в муниципальной газете «Пенза» и разместить на официальном сайте администрации города Пензы в информационно-телекоммуникационной сети Интернет.

3. Контроль за выполнением постановления возложить на заместителя главы администрации города Пензы по экономике и развитию предпринимательства.

Исполняющий обязанности  
главы администрации города

С.В. Волков

Схема границ предполагаемых к  
использованию земель или части земельного  
участка на кадастровом плане территории



Масштаб 1:500

Условный номер земельного участка			
Площадь земельного участка 40 м <sup>2</sup>			
Обозначение характерных точек границ	Координаты, м		
	х	у	
1	2	3	
1	384231.45	2228083.84	
2	384236.20	2228089.54	
3	384232.13	2228093.02	
4	384227.30	2228087.23	
1	384231.45	2228083.84	

Условные обозначения:

МСК-58 - система координат

58:29:4003002 - номер кадастрового квартала

Категория земель: земли населенных пунктов

1 ● характерная точка границы образуемого земельного участка

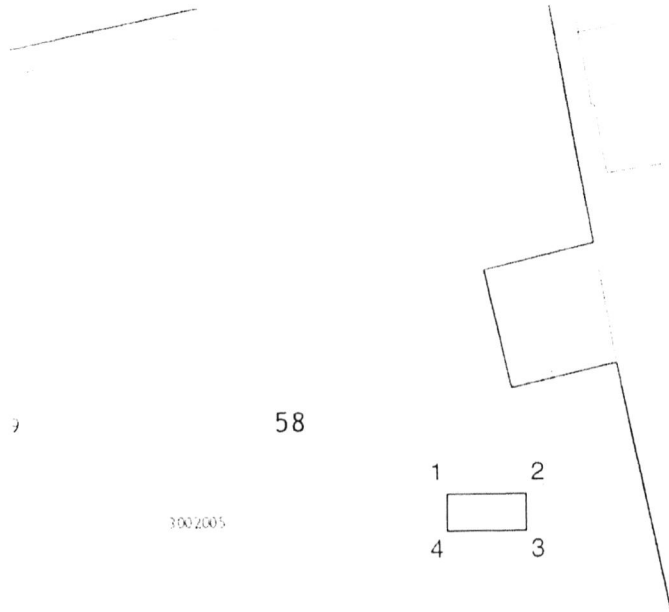
— границы земельных участков по сведениям ЕГРН

▨ границы предполагаемого к использованию земельного участка

□ границы ЗОУИТ

▤ границы территориальной зоны

Схема границ предлагаемых к использованию земель или части земельного участка на кадастровом плане территории  
**58:29:3002005**



Условные обозначения

Условный номер земельного участка

Площадь земельного участка 14 кв.м

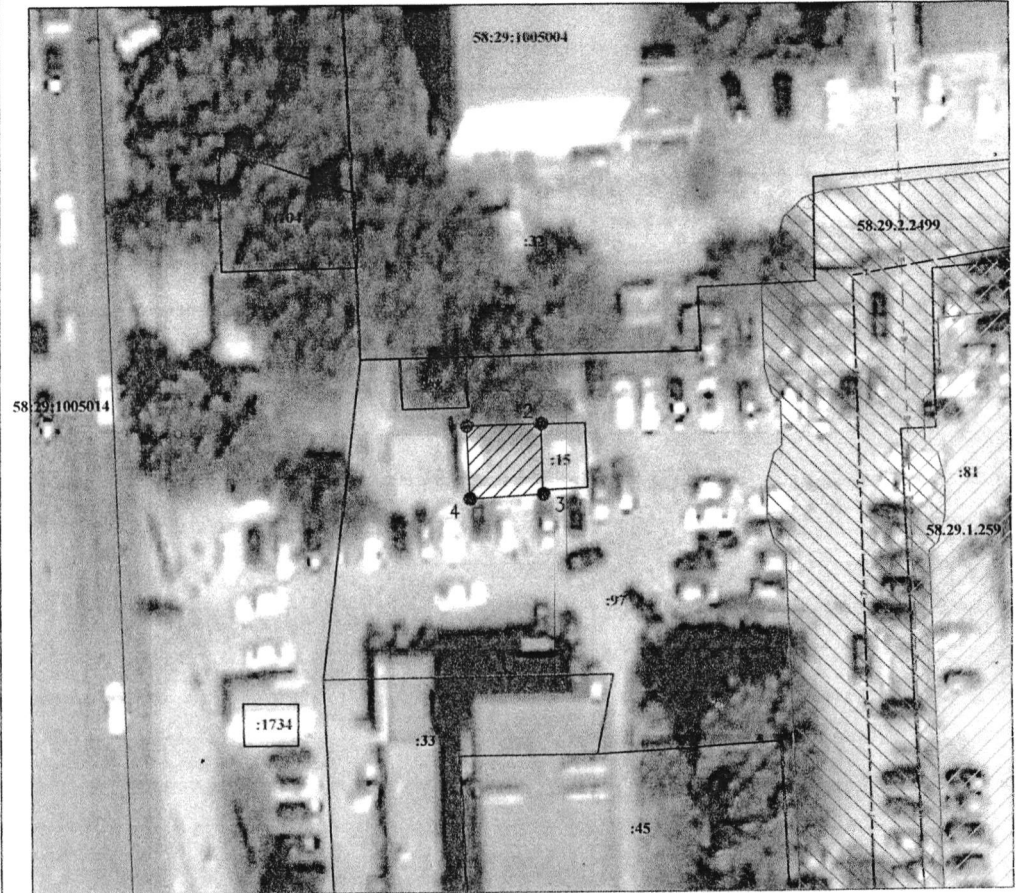
Координаты, м

	X	Y
1	2229340,002	380912,9224
2	2229345,173	380912,8558
3	2229345,261	380910,0818
4	2229340,113	380910,1484

МСК-58- система координат  
58:29:3002005-номер кадастрового квартала  
Категория земель: земли населенных пунктов  
1. характерная точка границы образуемого участка  
— границы земельных участков по сведениям ГКН

Схема границ, предполагаемых к использованию земель или части земельного участка на кадастровом плане территории

58:29:1005004



Масштаб 1:500

**Условные обозначения:**

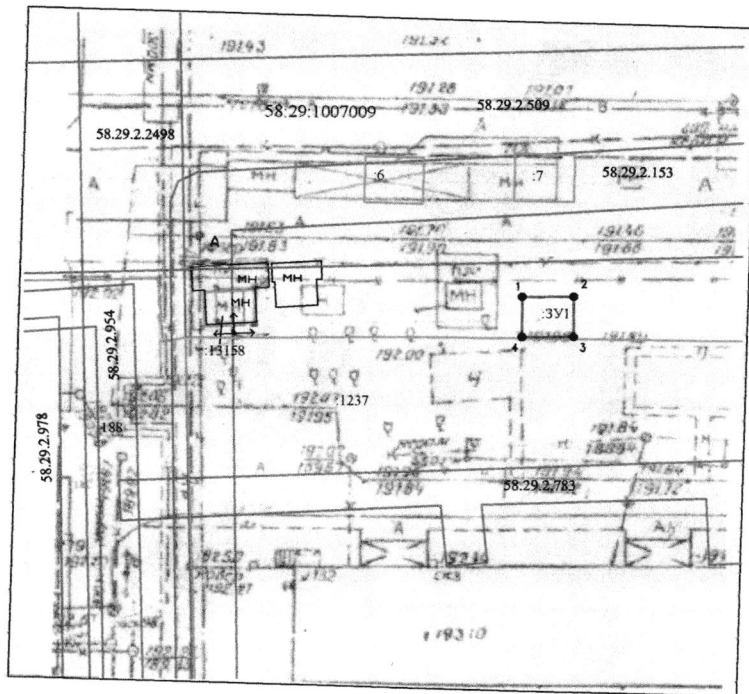
- границы предполагаемого к использованию земельного участка;
- границы земельных участков согласно ЕГРН;
- характерная точка границы, сведения о которой позволяют однозначно определить ее положение на местности;
- границы зон с особыми условиями использования территории;
- граница территориальной зоны (ПК-4);
- 58:29:1005004** - номер кадастрового квартала
- :15** - кадастровые номера земельных участков
- водопровод;
- теплотрасса;
- границы кадастровых кварталов;

Кадастровый номер земельного участка 58:29:1005004:15		
Условный номер земельного участка -		
Площадь земельного участка 47 кв. м.		
Обозначение характерных точек границ	Координаты, м	
	X	Y
1	385353,78	2229967,76
2	385353,95	2229974,84
3	385347,33	2229975,01
4	385346,93	2229968,06
1	385353,78	2229967,76

Система координат: МСК-58  
Категория земель: земли населенных пунктов

**Схема границ предполагаемых к использованию земель  
на кадастровом плане территории**

Условный номер земельного участка :- Площадь земельного участка 20 м <sup>2</sup>		
Обозначение характерных точек границ	Координаты, м (СК кадастрового округа)	
	X	Y
1	2	3
1	385244,44	2223110,57
2	385244,47	2223115,57
3	385240,47	2223115,60
4	385240,44	2223110,60



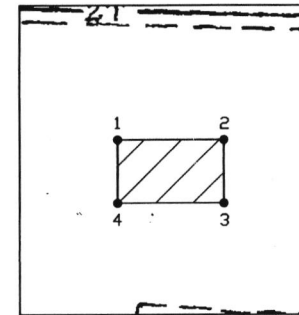
Масштаб 1:500

- Условные обозначения:
- (граница образуемого земельного участка)
  - (данные Управления Федерального агентства кадастра объектов недвижимости Пензенской области)
  - (красные линии)
  - (обозначение зоны с особыми условиями использования территории)
  - (граница кадастрового квартала)
  - 3У1 (обозначение земельного участка)
  - 58:29:1007009 (номер кадастрового квартала)
  - 7 (кадастровый номер земельного участка)
  - 58:29:2.509, 58:29:2.153, 58:29:2.2498, 58:29:2.954, 58:29:2.978, 58:29:2.783 (кадастровый номер зоны с особыми условиями использования территории)



**Схема границ предполагаемых к  
использованию земель или части земельного  
участка на кадастровом плане территории**

58:29:2014003



Масштаб 1:250

Условные обозначения:

МСК-58 - система координат

58:29:2014003 - номер кадастрового квартала

Категория земель: земли населенных пунктов

1 ● характерная точка границы  
земельного участка

▨ границы предполагаемого к  
использованию земельного участка

Условный номер земельного участка _____		
Площадь земельного участка _____ м <sup>2</sup>		
Обозначение характерных точек границ	Координаты, м	
	X	Y
1	2	3
1	385101.80	2232990.96
2	385101.80	2232995.96
3	385098.80	2232995.96
4	385098.80	2232990.96
1	385101.80	2232990.96