



Администрация города Пензы

УТВЕРЖДЕНЫ  
постановлением администрации города  
от «15» 03 2018 г.  
№ 420/1

## ПОСТАНОВЛЕНИЕ

от 15.03.2018 № 420/1

**Об утверждении проекта планировки и проекта межевания территории линейного объекта «Газопровод среднего давления до границы земельного участка в мкр. Юго-Западнее Тепличного комбината, стр.177»**

На основании ст. 45, 46 Градостроительного кодекса РФ, Федерального закона от 06.10.2003 № 131-ФЗ «Об общих принципах организации местного самоуправления в Российской Федерации», Генерального плана города Пензы, утвержденного решением Пензенской городской Думы от 28.03.2008 № 916-44/4, Правил землепользования и застройки города Пензы, утвержденных решением Пензенской городской Думы от 22.12.2009 № 229-13/5, постановления администрации города Пензы от 24.10.2017 года №1995/1 «О подготовке проекта планировки и проекта межевания территории линейного объекта «Газопровод среднего давления до границы земельного участка в мкр. Юго-Западнее Тепличного комбината, стр.177», протокола публичных слушаний от 26.02.2018, заключения о результатах публичных слушаний от 26.02.2018, опубликованного в выпуске муниципальной газеты «Пенза» от 07.03.2018 № 9, в целях обеспечения эффективного и рационального использования земель, на которые распространяются полномочия органов местного самоуправления города Пензы по их управлению, руководствуясь ст. 33 Устава г. Пензы,

**Администрация города Пензы постановляет:**

1. Утвердить проект планировки и проект межевания территории линейного объекта «Газопровод среднего давления до границы земельного участка в мкр. Юго-Западнее Тепличного комбината, стр.177» (прилагается).
2. Информационно – аналитическому отделу администрации города Пензы в течение семи дней с момента выхода опубликовать настоящее постановление в муниципальной газете «Пенза» и разместить на официальном сайте администрации города Пензы в информационно-телекоммуникационной сети Интернет.
3. Контроль за выполнением настоящего постановления возложить на заместителя главы администрации города Пензы по земельным и градостроительным вопросам, начальника Управления градостроительства и архитектуры администрации города Пензы.

Глава администрации города

В.Н. Кувайцев

«Проект планировки и проект межевания территории линейного объекта «Газопровод среднего давления до границы земельного участка в мкр. Юго-Западнее Тепличного комбината, стр.177».

(Схема расположения элементов планировочной структуры, чертеж проекта планировки территории, схема границ с особыми условиями использования территории, чертеж проекта межевания территории, положение о размещении объектов капитального строительства, перечень и сведения о площади и видах разрешенного использования образуемых земельных участков)

Данные чертежи являются неотъемлемой частью проекта планировки и проекта межевания территории линейного объекта «Газопровод среднего давления до границы земельного участка в мкр. Юго-Западнее Тепличного комбината, стр.177», оригинал которых хранится в архиве администрации города Пензы.

Количество листов: 10 л.

## Положение о размещении объектов капитального строительства.

Решение о разработке проекта планировки и проекта межевания территории линейного объекта «Газопровод среднего давления до границы земельного участка в мкр Юго-Западнее Тепличного комбината, стр.177» принято на основании постановления администрации г. Пензы № 1995/1 от 24.10.2017, в соответствии со статьей 46 Градостроительного кодекса Российской Федерации, решением Пензенской городской Думы от 28 марта 2008 года № 916-44/4 «Об утверждении Генерального плана города Пензы», решением Пензенской городской Думы от 22 декабря 2009 года № 229-13/5 «Об утверждении Правил землепользования и застройки города Пензы», руководствуясь статьей 33 Устава города Пензы.

Участок проектируемого строительства находится в планировочном районе «Южный» г. Пензы.

Проектом предусматривается прокладка газопровода среднего давления до границы земельного участка в мкр Юго-Западнее Тепличного комбината, стр.177.

Точкой подключения служит существующий подземный полиэтиленовый газопровод среднего давления  $D=63$ мм, проложенный для газоснабжения мкр Тепличный.

Давление газа в точке подключения: максимальное – 0,3 МПа, фактическое (расчетное) – 0,22 МПа.

Проектируемый газопровод прокладывается подземно до границы земельного участка газифицируемого объекта.

Система газоснабжения включает:

- подземный газопровод среднего давления;
- отключающее устройство.

При проектировании газопровода среднего давления для подземного газопровода применяются полиэтиленовые трубы ПЭ100 ГАЗ SDR11  $\varnothing 63 \times 5,8$ , ПЭ100 ГАЗ SDR11  $\varnothing 32 \times 3$  с коэффициентом запаса прочности не менее 3,2.

Ближайший полигон ТБО расположен на расстоянии 20 км от объекта.

Срок эксплуатации подземного полиэтиленового газопровода – 50 лет.

Проектирование газопровода осуществляется на территории со сложившейся промышленной застройкой.

Перечень координат характерных точек зоны планируемого размещения, проектируемого газопровод среднего давления, а также координаты красных линий обозначающие границы территории, предназначенной для размещения, проектируемого газопровод среднего давления представлены в таблице.

Обозначение характерных границы	точек	Координаты, м	
		X	Y
1	2		3
н1		377326,62	2225499,37
н2		377297,98	2225504,99
н3		377297,33	2225502,55
н4		377268,36	2225508,72
н5		377242,6	2225514,92
н6		377216,85	2225520,49
н7		377214,68	2225521,05
н8		377210,2	2225522,39
н9		377206,95	2225507,8
н10		377215,65	2225506,02
н11		377217,34	2225513,62

н12	377277,49	2225500,65
н13	377295,28	2225496,86
н14	377321,4	2225491,74

Красные линии, обозначающие границы территории, предназначенной для размещения проектируемого газопровода среднего давления устанавливаются равными границам зоны планируемого размещения линейных объектов, определяемым в соответствии с нормами отвода земельных участков для конкретных видов линейных объектов.

Строительство новых, реконструкция существующих объектов капитального строительства производственного и непроизводственного назначения проектом не предусматривается.

Трассировка проектируемого газопровода среднего давления принята в соответствии с действующей нормативно-технической документацией.

Проектируемый подземный газопровод среднего давления прокладывается по свободной от застройки и зеленых насаждений территории, с соблюдением нормативных разрывов до зданий и сооружений.

Диаметр проектируемого газопровода принят в соответствии с расчетной схемой газопроводов среднего давления.

Принятые проектом противопожарные расстояния от оси подземных распределительных газопроводов до зданий, сооружений и строений, а также до расположенных параллельно трасс других линейных объектов соответствуют требованиям к минимальным расстояниям, установленным СП 62.13330.2011 «Газораспределительные системы».

В соответствии с постановлением Правительства Российской Федерации от 20.11.2000г. № 878 в целях обеспечения сохранности газораспределительных сетей, а также предотвращения аварий при их эксплуатации, должен быть установлен следующий порядок определения границ охранных зон газораспределительных сетей:

- вдоль трасс подземных газопроводов из полиэтиленовых труб при использовании алюминиевого провода - в виде территории, ограниченной условными линиями, проходящими на расстоянии 3 метров от газопровода со стороны провода и 2 метров - с противоположной стороны;

- вдоль трасс наружных стальных газопроводов – в виде территории, ограниченной условными линиями, проходящими на расстоянии 2 метров с каждой стороны газопровода;

- расстояния при определении охранных зон устанавливаются от оси газопровода и должны быть не менее требуемых строительными нормами и правилами.

- хозяйственная деятельность, производство работ, ограничения (обременения) на использование земельных участков в охранный зоне газопроводов устанавливаются в соответствии с "Правилами охраны газораспределительных сетей".

Для определения местонахождения газопровода на углах поворота трассы, установки арматуры и сооружений, принадлежащих газопроводу, а также на прямолинейных участках трассы (через 500 м) устанавливаются опознавательные знаки, которые крепятся на железобетонные столбики высотой до 1,5 м, выполненные по серии 5.905-25.05 и на постоянные ориентиры. На опознавательные знаки наносятся данные о диаметре, давлении, глубине заложения, материале труб, расстоянии до газопровода (сооружений) и телефон аварийно-диспетчерской службы.

Противопожарное водоснабжение на объекте проектом не предусмотрено. В соответствии с заданием на разработку проектной документации складских, производственных, промышленных зданий, автомобильных заправок, резервуаров для хранения топлива вдоль трассы газопровода в проекте не предусмотрено.

На территориях городских округов должны быть источники наружного или внутреннего противопожарного водоснабжения.

Ширина проездов для пожарной техники соответствует СП 42.1330.2011 п.11.5. «Градостроительство. Планировка и застройка городских и сельских поселений».

Проезды к проектируемому объекту предусмотрены, исходя из условия возможности подъезда пожарных и аварийных автомобилей, обеспечения безопасности движения.

На этапе строительства проектируемого линейного объекта на территории полосы отвода располагается мобильное (инвентарное) здание подрядной строительной организации: вагон-бытовка заводской комплектации. Расстояния от вагона-бытовки соответствуют требованиям к минимальным расстояниям, установленным СП 4.13130.2013: до зданий и сооружений – не менее 15,0 м, и соответствует ФЗ №123, ст.69, ч.12.

Проездами и подъездами для пожарной техники являются существующие автодороги.

Наружное противопожарное водоснабжение линейного объекта не требуется. Объект относится к III классу опасности (опасный производственный объект средней опасности) и к нормальному уровню ответственности.

Для оперативного отключения газа к потребителю устанавливается отключающее устройство – стальной шаровый кран 10с10п1 DN80 Ру1,6МПа для подкововерной установки.

Для локализации ликвидации аварийных ситуаций в организации, эксплуатирующей газопровод, существует аварийно-диспетчерская служба (АДС) с городским телефоном «04» с круглосуточной работой, включая выходные и праздничные дни. Деятельность аварийных бригад по локализации ликвидации аварии определяется планом взаимодействия, согласованным с территориальными органами Ростехнадзора России и утверждённым в установленном порядке.

Технических систем противопожарной защиты на линейном объекте (газопровод) проектом не предусматривается. Объект не требует постоянного присутствия персонала и обслуживается путем обхода с периодичностью, обеспечивающей безопасность их эксплуатации (ГОСТ 54983-2012 п. 6.2.7) и в случае чрезвычайной ситуации (ЧС) обходчики беспрепятственно покинут опасную зону и передадут сообщение о ЧС в аварийно-диспетчерскую службу.

Организационно-технические мероприятия по обеспечению пожарной безопасности соответствуют ФЗ №123, ст.76.

В соответствии с требованиями СП 42.1330.2011 «Градостроительство. Планировка и застройка городских и сельских поселений» и НПБ 101-95 «Нормы проектирования объектов пожарной охраны» при строительстве объекта создание дополнительных объектов пожарной охраны не требуется.

Близлежащая пожарная часть находится по адресу: Пенза, Центральная, 1а на расстоянии 5,2 км от объекта.

Время в пути от пожарной части до участка строительства газопровода при средней скорости движения 60 км/час ориентировочно:

- по основному маршруту – 10 минут.

Проектируемый линейный объект является составной частью сети газоснабжения ОАО «Газпром газораспределение Пенза».

Организационно-технических мероприятий по обеспечению пожарной безопасности линейного объекта не предусмотрено.

В зоне полосы отвода проектируемого газопровода отсутствуют отдельные существующие здания и сооружения, препятствующие строительным работам, проезду строительной и пожарной техники, расположению временных зданий (мобильного здания: вагона-бытовки).

Отходы строительных материалов вывозятся от площадки строительства на территорию ближайшего полигона ТБО и ПО, расположенного на расстоянии 30,0 км от площадки строительства.

Строительно-монтажная организация осуществляет контроль производства работ и состояния строительной техники на всех стадиях и весь период строительства.

Площадка строительства проектируемого линейного объекта согласно требованиям постановления №390 оборудуется первичными средствами пожаротушения. На территории площадки устанавливается открытый пожарный щит типа ЩПП, укомплектованный в соответствии с Правилами противопожарного режима в РФ, утверждёнными постановлением Правительства РФ от 24.04.2012 №390. В мобильном здании – два порошковых огнетушителя разряда АВС(Е), 5л/4кг. Уход за состоянием первичных средств пожаротушения осуществляется в соответствии с постановлением №390.

Расчет пожарных рисков не требуется, так как выполнены обязательные требования пожарной безопасности, установленные федеральными законами о технических регламентах, и требования нормативных документов по пожарной безопасности.

По трассе проектируемого газопровода объекты культурного наследия отсутствуют.

Воздействие на окружающую среду объекта строительства будет осуществляться, в основном, в период строительства объекта.

Период строительства отражает воздействие на окружающую среду, связанное с ведением ремонтно-строительных работ, работой строительной техники на площадке и носит временный характер. Период строительства газопровод характеризуется кратковременностью воздействия на окружающую среду.

Основными источниками выбросов загрязняющих веществ в атмосферу в период строительства являются:

- сварочные работы, при которых атмосферный воздух загрязняется оксидом железа, марганцем и его соединениями, фтористым водородом;
- выбросы от работающих двигателей строительных машин, при этом в атмосферу выбрасываются азота оксид, азота диоксид, углерода оксид, углеводороды, сажа и серы диоксид;
- процесс окраски стальных трубопроводов и металлических изделий (стоек, ограждений ГРПШ и отключающих устройств).

Поступление аварийных выбросов исключается, так как при строительстве технологические процессы, ведущие к таким выбросам, отсутствуют.

После окончания строительства источники выделения вредных веществ в атмосферу ликвидируются. Эксплуатационный период включает в себя воздействие на окружающую среду во время эксплуатации объекта. В период эксплуатации газопровод источником загрязнения атмосферного воздуха являться не будет. Вблизи участка размещения участка работ поверхностные водные объекты отсутствуют. Участок строительства и эксплуатации объекта негативного воздействия на поверхностные и подземные воды не ожидается. Растительный покров в зонах полосы отвода представлен дикорастущими травами и сорными растениями, подлежащими утилизации в период производства планировочных подготовительных земляных работ. В результате обследования флоры в районе строительства наличия растений, вошедших в Красную книгу Пензенской области, не выявлено.

Представителей фауны на участке не встречены. Возможно непостоянное пребывание синантропных видов. Проектом не предусмотрены снос и пересадка древесно-кустарниковой растительности. В период строительства и эксплуатации объекта негативного воздействия на растительном и животном мире не ожидается.

Технологическим процессом на проектируемом объекте является транспортировка природного газа. Веществом, определяющим опасность, является природный газ. По уровню пожарной опасности данный технологический процесс относится к технологическим процессам, в которых обращаются пожаровзрывоопасные вещества в количестве, меньшем порогового значения, указанного в таблице 1 ГОСТ Р 12.3.047-2012. По пожарной опасности

строительные конструкции относятся по ГОСТ 30403-2012 к классу К0 (не пожароопасные). Проектируемый газопровод среднего давления предназначен для транспортировки газообразной среды – природного газа к потребителям. Природный газ относится к горючим веществам и материалам, категория взрывоопасной смеси – 11А-Т1 (ГОСТ 5542-87). Проектируемый объект категории по гражданской обороне не имеет. Возникновение чрезвычайных ситуаций при строительстве трассы газопровода среднего давления маловероятно, но полностью не исключено. Мероприятия по предупреждению чрезвычайных ситуаций предусмотрены при проектировании и строительстве газопровода, а также в организации контроля над его состоянием в процессе эксплуатации.

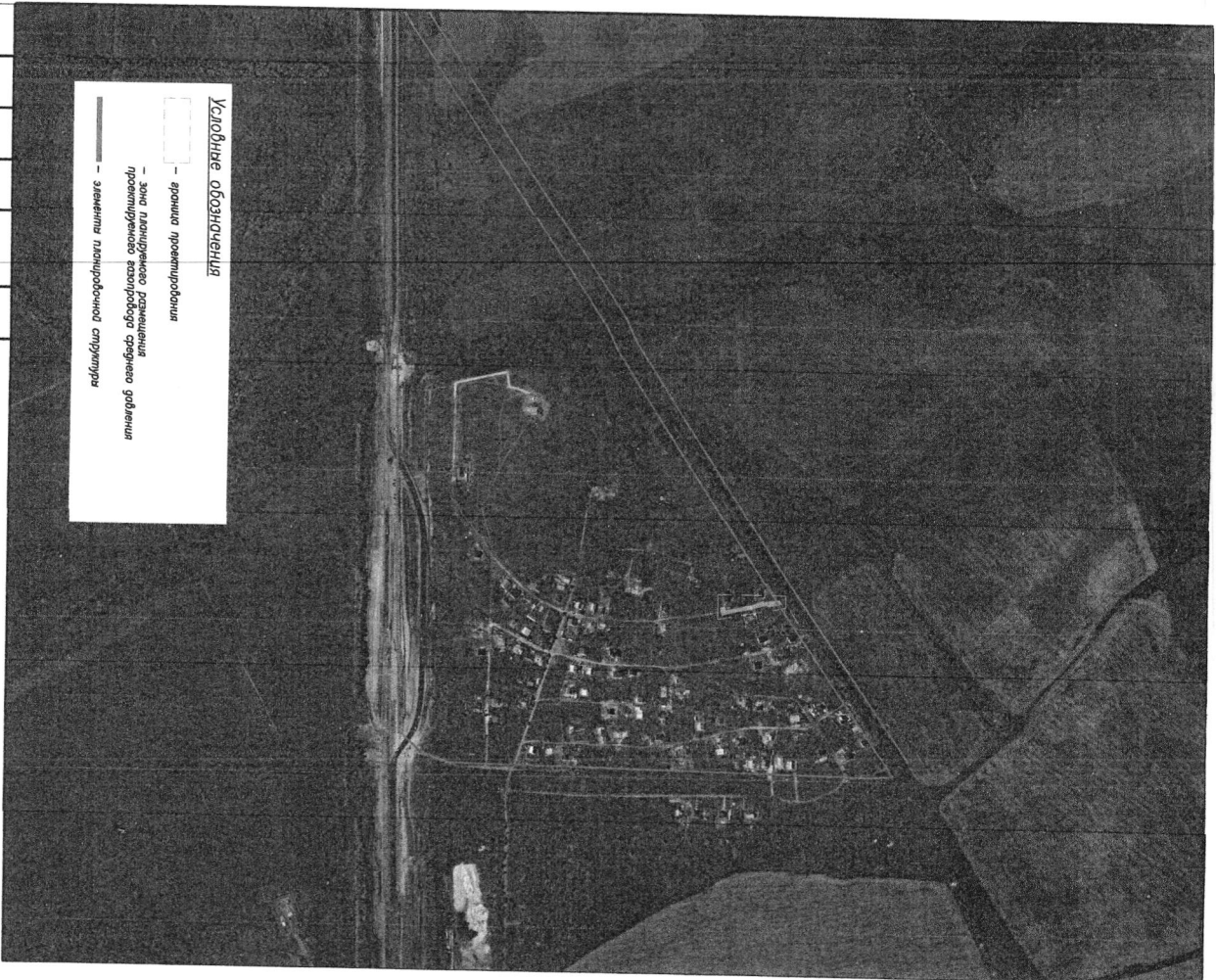
Мероприятия по предупреждению чрезвычайных ситуаций в период эксплуатации линейного объекта заключаются в основном в организации постоянного контроля над состоянием, проведением технического обслуживания и плановых ремонтных работ специализированными бригадам и или звеньями.

Проведение каких-либо специальных мероприятий по гражданской обороне на проектируемом объекте не требуется.

**Перечень и сведения о площади и видах разрешенного использования образуемых земельных участков**

Площадь земельного участка		868м <sup>2</sup>
Обозначение характерных точек границы	Координаты, м	
	X	Y
1	2	3
н1	377326,62	2225499,37
н2	377297,98	2225504,99
н3	377297,33	2225502,55
н4	377268,36	2225508,72
н5	377242,6	2225514,92
н6	377216,85	2225520,49
н7	377214,68	2225521,05
н8	377210,2	2225522,39
н9	377206,95	2225507,8
н10	377215,65	2225506,02
н11	377217,34	2225513,62
н12	377277,49	2225500,65
н13	377295,28	2225496,86
н14	377321,4	2225491,74

Вид разрешенного использования земельного участка - для размещения полосы отвода на период строительства газопровода среднего давления.  
 Категория земель: Земли населённых пунктов  
 Способ образования – образование земельного участка из земель находящихся в государственной или муниципальной собственности.



65-5909

Газопровод среднего давления по артезианскому участку в мкр Юво-Золотное  
(табличного комплекта, стр.177)

Изм.	Кол.	Лист	№ док.	Подпись	Дата
ЛИП		Чопух М.А.		<i>[Signature]</i>	
ГАП		Слоняев А.С.		<i>[Signature]</i>	
Выполнил		Меркушев Е.В.		<i>[Signature]</i>	

Проект ландшафтной структуры  
Материалы по обоснованию

Схема расположения элементов  
ландшафтной структуры  
М 1:10000

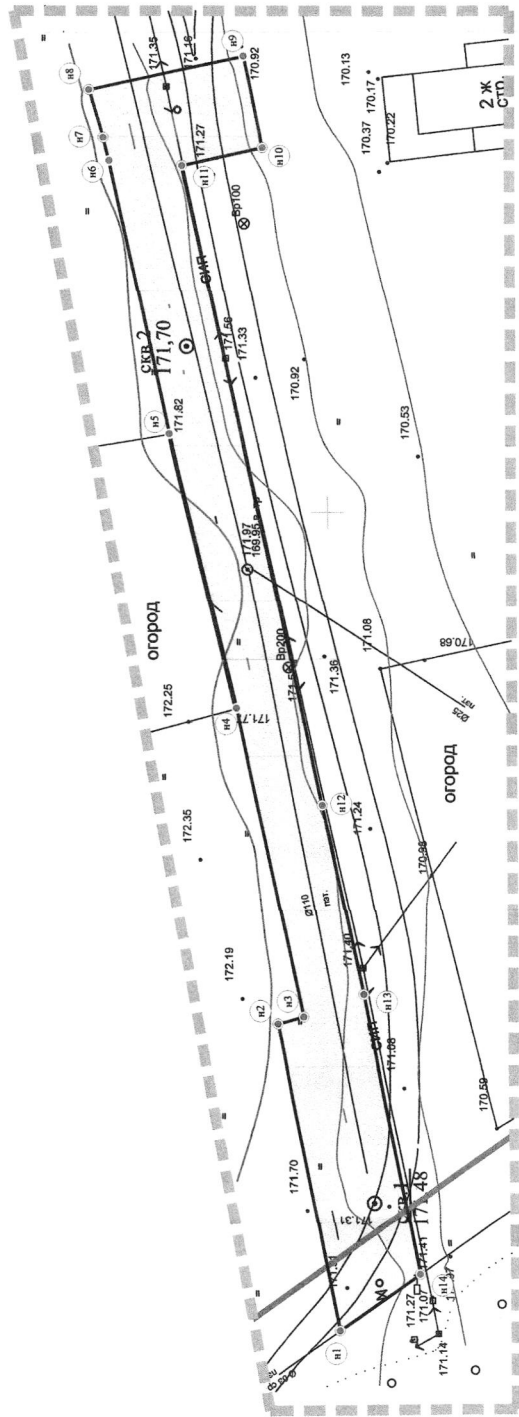
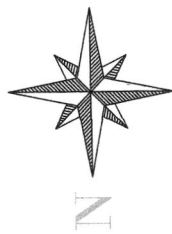
Листов 4

Лист 1

Лист 1

ООО «ЮНИКС»

*[Handwritten mark]*



Обозначение характерных точек границы	Координаты, м	
	X	Y
1	2	3
H1	377326,62	2225499,37
H2	377297,98	2225504,99
H3	377297,33	2225502,55
H4	377268,36	2225508,72
H5	377242,6	2225514,92
H6	377216,85	2225520,49
H7	377214,68	2225521,05
H8	377210,2	2225522,39
H9	377206,95	2225507,8
H10	377215,65	2225506,02
H11	377217,34	2225513,62
H12	377277,49	2225500,65
H13	377293,28	2225496,86
H14	377321,4	2225491,74

Документация, обозначающая границы территории, предназначенной для размещения проектируемого линейного объекта, устанавливается, работами в отношении зон планируемого размещения линейных объектов, определенными в соответствии с нормами отбора земельных участков для конкретных видов линейных объектов.

**Условные обозначения**

— границы проектирования

— зона планируемого размещения проектируемого газопровода среднего давления

— граница зоны планируемого размещения проектируемого газопровода среднего давления

— утвержденные красные линии (постановление Администрации в Пензе от 23.10.2014г №1284/1 (планировочный район "Веселово-Центр")

— красные линии, обозначающие границы территорий, предназначенной для размещения проектируемого газопровода

● H13 — характерная (лабораторная) точка

— граница дачного участка

65-5909

Газопровод среднего давления до границы земельного участка в мкр. Дво-Золотное  
Тепличного комбината, стр.177

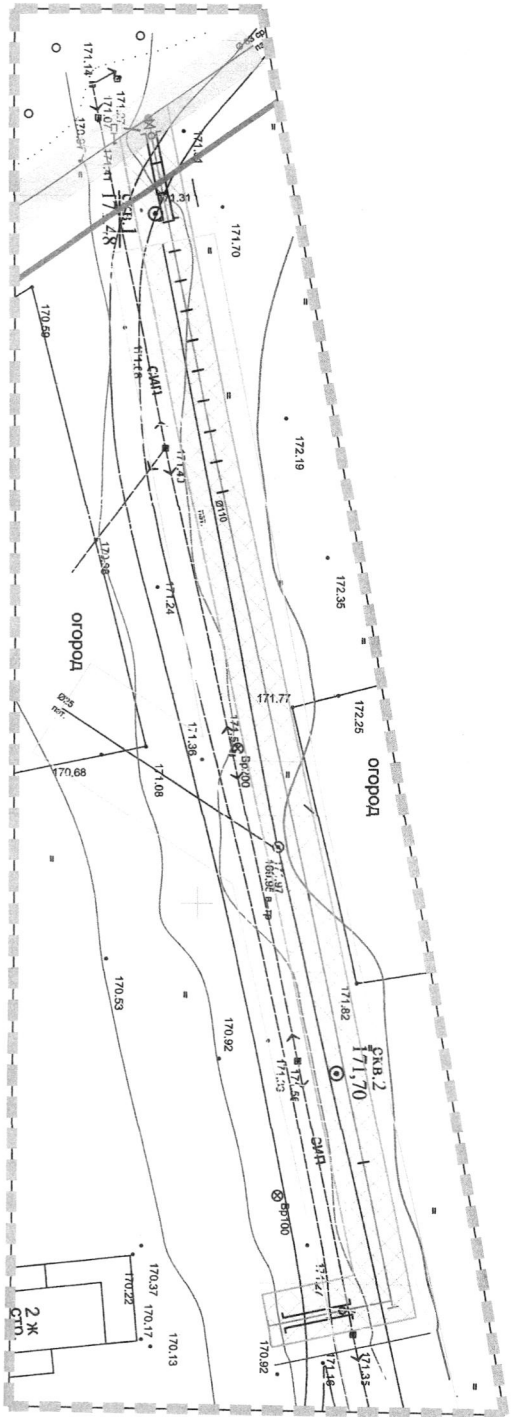
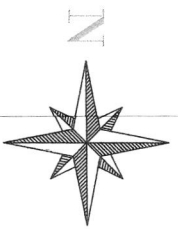
Проект планировки территории  
Основная часть

Стадия	Лист	Листов
П	1	1

Чертеж проекта планировки территории  
М: 500



ООО «ЮНИКС»



**Условные обозначения**

— граница проектирования

— зона планировочного размещения проектируемого автодорожного среднего габарита

— граница дорожной полосы

— граница дорожной полосы

— граница зон с особыми условиями использования территорий (ЗООУИ):

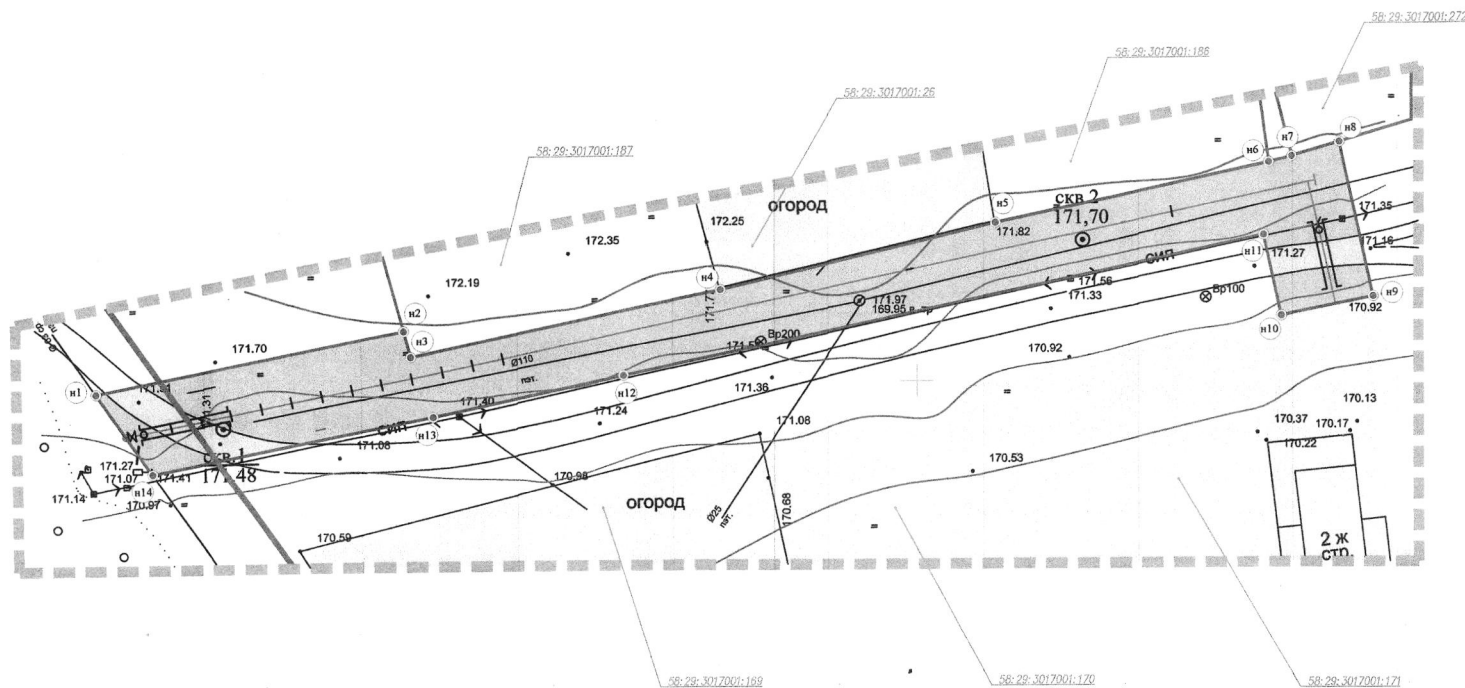
— оросная зона существующего автодорожного

— оросная зона существующей линии электропередачи

— оросная зона существующего водоема

— оросная зона планировочного размещения проектируемого автодорожного среднего габарита

65-5909			
Автодорожное среднее габаритное от границы земельного участка в мкр Юго-Западное Тематического комплекта, стр.177			
Изн.	Кол.	Лист	№ док. Подпись
ТИП	Чопух М.А.		
ГАП	Смоляев А.С.		
Выполнил	Меркушев Е.В.		
Проект планировки территории Материалы по обоснованию			
Схема границ зон с особыми условиями использования территории М 1:500			
Стадия	Лист	Листов	
П	3	4	
ООО «ЮНИКС»			



**Условные обозначения**


- граница проектирования
- утверждение красные линии (постановление Администрации г.Пензы от 23.10.2014г №1284/1 (планировочный район "Веселовка-Центр")
- грунтовая дорожка
- ось проектируемого газопровода среднего давления
- красные линии, обозначающие границы территории, предназначенной для размещения проектируемого газопровода, утвержденные в составе проекта планировки территории

**Образные земельные участки для размещения полосы отвода на период строительства проектируемого газопровода среднего давления.**

- образный земельный участок для размещения полосы отвода на период строительства проектируемого газопровода среднего давления
- поворотная точка

**Земельные участки по данным ЕГРН:**

- земельные участки с уточненной площадью
- земельные участки с декларированной площадью
- кадастровый номер

					65-5910					
					Газопровод среднего давления до границы земельного участка в мкр Юго-Западное Тепличного комбината, стр.177					
Изм.	Кол.	Лист	№ док.	Подпись	Дата	Проект межевания территории Основная часть	Стадия	Лист	Листов	
							П	1	1	
					Чертеж проекта межевания территории М1:500			 <b>ООО «Юникс»</b>		