



Администрация города Пензы

ПОСТАНОВЛЕНИЕ

от 23.06.2015 № 1139/2

О внесении изменений в постановление администрации города Пензы от 09.04.2015 №470 «Об утверждении схемы размещения нестационарных торговых объектов на территории города Пензы»

Руководствуясь Федеральным законом от 06.10.2003 №131-ФЗ «Об общих принципах организации местного самоуправления в Российской Федерации», Федеральным законом от 28.12.2009 № 381-ФЗ «Об основах государственного регулирования торговой деятельности в Российской Федерации», приказом Министерства сельского хозяйства Пензенской области от 23.11.2010 №1174 «Об утверждении порядка разработки схемы размещения нестационарных торговых объектов на территории Пензенской области», ст.33 Устава города Пензы,

Администрация города Пензы постановляет:

1. Внести в постановление администрации города Пензы от 09.04.2015 №470 «Об утверждении схемы размещения нестационарных торговых объектов на территории города Пензы» (далее Постановление) следующие изменения, дополнения:

1.1. Пункт 2 постановления изложить в следующей редакции:

«2. Общее количество отведенных мест под нестационарные торговые объекты на территории города Пензы – 881»;

1.2. Раздел II приложения №1 к постановлению «Схема размещения нестационарных торговых объектов типа торговых павильонов, киосков, торговых автоматов на территории города Пензы» подраздел «Октябрьский район» дополнить пунктами 22, 23 согласно приложению №1 к настоящему постановлению.

1.3. Раздел II приложения №1 к постановлению «Схема размещения нестационарных торговых объектов типа торговых павильонов, киосков, торговых автоматов на территории города Пензы» подраздел «Первомайский район» дополнить пунктами 5, 6 согласно приложению №2 к настоящему постановлению.

1.4. В наименовании приложения №10 к постановлению слова «(приложение: на 46 листах)» заменить словами «приложение: (на 50 листах)»;

1.5. Дополнение к приложению №10 к постановлению «План-схема» дополнить 4 листами согласно приложению №3 к настоящему постановлению.

2. Информационно-аналитическому отделу администрации города Пензы

опубликовать настоящее постановление в муниципальной газете «Пенза» и разместить на официальном сайте администрации города Пензы в информационно-телекоммуникационной сети Интернет.

3. Настоящее постановление вступает в силу на следующий день после его официального опубликования.

4. Контроль за выполнением постановления возложить на заместителя главы администрации города Пензы по экономике и развитию предпринимательства.

Глава администрации города

В.Н. Кувайцев

Приложение №1
к постановлению администрации г.Пензы
от 23.06.2014 № 1139/2
«Приложение №1
к постановлению администрации г.Пензы
от 09.04.2015 №470»

Схема размещения нестационарных торговых объектов
типа торговых павильонов, киосков, торговых автоматов на территории города Пензы:

II. размещенных на основании аукциона на право заключения договора на размещение нестационарного торгового объекта:

Октябрьский район:

№ п/п	Адрес (место размещения нестационарного торгового объекта) или адресное обозначение нестационарного торгового объекта	Площадь места размещения нестационарного торгового объекта	Сведения о наличии заключенных договоров на размещение нестационарного торгового объекта (далее – НТО)	Высота нестационарного торгового объекта	Тип нестационарного торгового объекта	Группа товаров	Период размещения
22	Пр.Строителей, 51	33		До 3 метров	Торговый павильон	Продовольственная группа товаров	3 года
23	Ул.Бородина, 1	4		До 4 метров	Киоск	Питьевая вода в розлив	3 года

Первый заместитель
главы администрации города

С.В. Волков

Приложение №2
к постановлению администрации г.Пензы
от 23.06.2014 № 1139/2
«Приложение №1
к постановлению администрации г.Пензы
от 09.04.2015 №470»

Схема размещения нестационарных торговых объектов
типа торговых павильонов, киосков, торговых автоматов на территории города Пензы:

II. размещенных на основании аукциона на право заключения договора на размещение нестационарного торгового объекта:

Первомайский район:

№ п/п	Адрес (место размещения нестационарного торгового объекта) или адресное обозначение нестационарного торгового объекта	Площадь места размещения нестационарного торгового объекта	Сведения о наличии заключенных договоров на размещение нестационарного торгового объекта (далее – НТО)	Высота нестационарного торгового объекта	Тип нестационарного торгового объекта	Группа товаров	Период размещения
5	Ул.Тепличная, 15	30		До 3 метров	Торговый павильон	Кондитерские изделия	3 года
6	Ул.ДОС, 3	4		До 4 метров	Киоск	Питьевая вода в розлив	3 года

Первый заместитель
главы администрации города

С.В. Волков

Приложение №3
к постановлению администрации г. Пензы
от 23.08.2015 № 700/Р
дополнение к приложению №10
к постановлению администрации
г. Пензы от 09.04.2015 №470

План-схема
(приложение: на 4 листах)

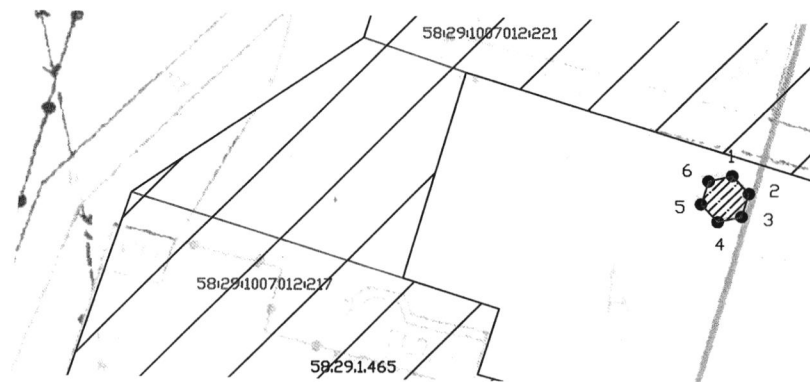
Первый заместитель
главы администрации города

С.В. Волков

Ул.Бородина, 1

Схема границ предполагаемых к
использованию земель или части земельного
участка на кадастровом плане территории

58:29:1007012



Масштаб 1:250

Условные обозначения:

МСК-58 - система координат
58:29:1007012 - номер кадастрового квартала
Категория земель: земли населенных пунктов

- 1 ● характерная точка границы образуемого земельного участка
- границы земельных участков по сведениям ЕГРН
- ▨ границы предполагаемого к использованию земельного участка
- ▨ территориальная зона (учетный номер 58.29.1.465)

Условный номер земельного участка	-----	
Площадь земельного участка	4 м ²	
Обозначение характерных точек границ	Координаты, м	
	X	Y
1	385633.12	2224903.31
2	385632.24	2224904.12
3	385631.10	2224903.77
4	385630.83	2224902.60
5	385631.71	2224901.78
6	385632.86	2224902.14

у Пр.Строителей, 51

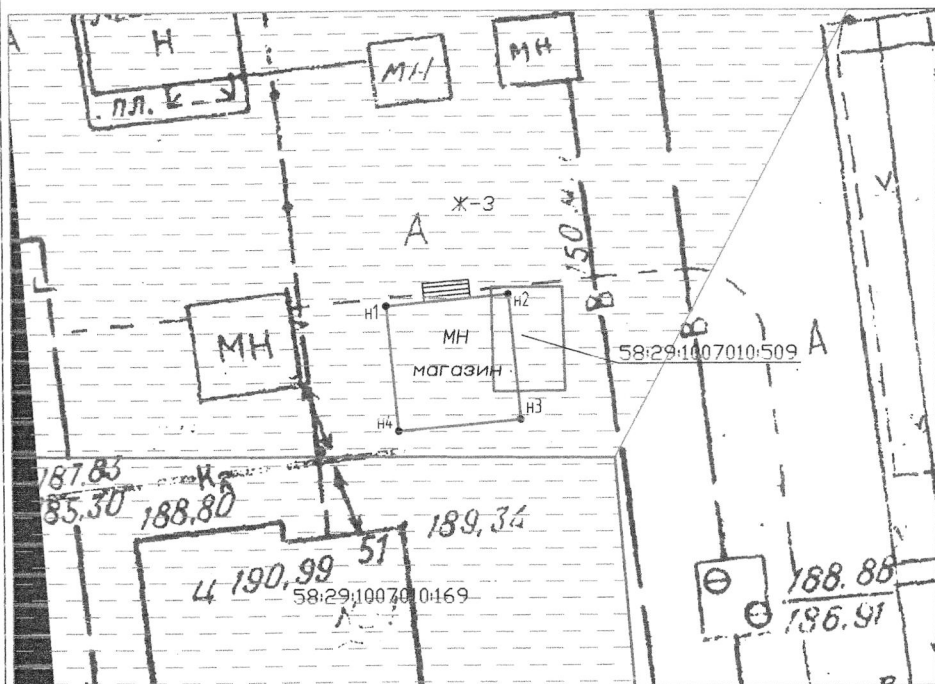
(наименование документа об утверждении, включая
наименования органов государственной власти или
органов местного самоуправления, принявших
решение об утверждении схемы или подписавших
соглашение о перераспределении земельных участков)
от _____ N _____

Схема расположения земельного участка или земельных участков на кадастровом плане территории

Площадь земельного участка 33 м²

МСК - 58

Обозначение характерных точек границ	Координаты, м	
	X	Y
п1	383460.36	2222925.46
п2	383460.92	2222931.18
п3	383433.12	2222931.73
п4	383454.36	2222926.02
п1	383460.36	2222925.46



Условные обозначения:

- границы образуемого земельного участка;
- данные ГКН;
- граница кадастрового квартала;
- — характерная точка границы, сведения о которой позволяют однозначно определить ее положение на местности;
- красные линии;
- территориальная зона;

Масштаб 1:250

58:29:3005003:00 — кадастровый номер исходного земельного участка;

Подготовлено ООО "Геопроект", 2016г.
г. Пенза ул. Володарского/М.Горького, 45/38, офис 9 (тел.56-11-52)

Схема расположения земельного участка на кадастровом плане территории

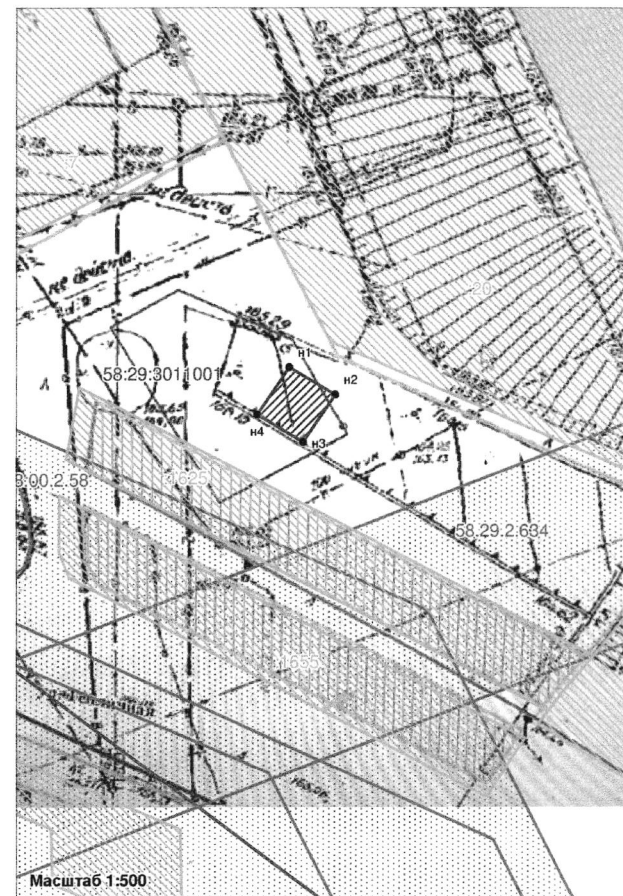
"Утверждена"

Условный номер земельного участка _____

Площадь земельного участка 30 кв.м

от " _____ " _____ 2017 г. № _____

Обозначение характерных точек	Координаты	
	X	Y
1	2	3
п1	377737.01	2227300.20
п2	377734.30	2227304.81
п3	377729.42	2227301.91
п4	377732.16	2227297.28
п1	377737.01	2227300.20



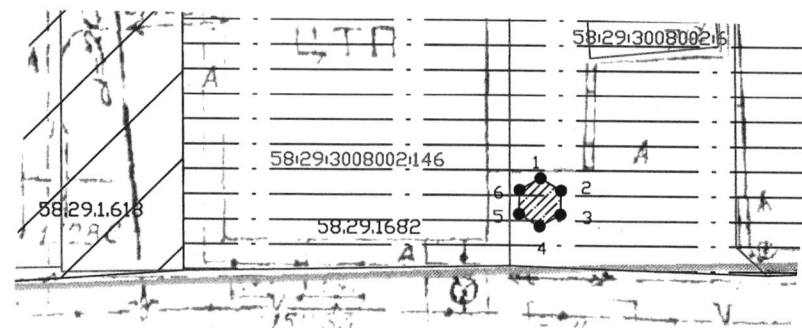
Масштаб 1:500

Условные обозначения:

- граница формируемого земельного участка
- граница территориальной зоны или зоны с особыми условиями использования территории
- данные ФГБУ "Федеральной кадастровой палаты Федеральной службы государственной регистрации, кадастра и картографии" по Пензенской области
- 58:29:3011001 — обозначение кадастрового квартала
- красные линии
- п2 — обозначение характерной точки границы
- Система координат - МСК 58

Схема границ предполагаемых к
использованию земель или части земельного
участка на кадастровом плане территории




58:29:3008002



Масштаб 1:250

Условные обозначения:

МСК-58 - система координат
58:29:3008002 - номер кадастрового квартала
Категория земель: земли населенных пунктов

- 1 ● характеристическая точка границы образуемого земельного участка
- границы земельных участков по сведениям ЕГРН
-  границы предполагаемого к использованию земельного участка
-  территориальная зона (учетный номер 58.29.1.618)
-  территориальная зона (учетный номер 58.29.1.682)

Условный номер земельного участка -----			
Площадь земельного участка ----- 4 ----- м ²			
Обозначение характерных точек границ	Координаты, м		
	2	x	y
1	2		3
1	375608.35		2231040.85
2	375607.74		2231041.88
3	375606.54		2231041.87
4	375605.95		2231040.83
5	375606.56		2231039.79
6	375607.76		2231039.81