



Администрация города Пензы

ПОСТАНОВЛЕНИЕ

от 29.04.2016 № 650

Об утверждении проекта планировки и проекта межевания территории линейного объекта «Газопровод среднего и низкого давления до границы участка по адресу: г. Пенза, п. Барковка, СНТ «Искра» (кадастровый квартал 58:29:2007018)

На основании ст. 45, 46 Градостроительного кодекса РФ, Федерального закона от 06.10.2003 № 131-ФЗ «Об общих принципах организации местного самоуправления в Российской Федерации», Генерального плана города Пензы, утвержденного решением Пензенской городской Думы от 28.03.2008 № 916-44/4, Правил землепользования и застройки города Пензы, утвержденных решением Пензенской городской Думы от 22.12.2009 № 229-13/5, постановления администрации города Пензы от 10.12.2015 № 2105 «О подготовке проекта планировки и проекта межевания территории линейного объекта «Газопровод среднего и низкого давления до границы участка по адресу: г. Пенза, п. Барковка, СНТ «Искра» (кадастровый квартал 58:29:2007018)», протокола публичных слушаний от 18.04.2016, заключения о результатах публичных слушаний от 18.04.2016, опубликованного в газете «Муниципальные ведомости. Пенза» от 22.04.2016 № 23 (282), в целях обеспечения эффективного и рационального использования земель, на которые распространяются полномочия органов местного самоуправления города Пензы по их управлению,

Администрация города Пензы постановляет:

1. Утвердить проект планировки и проект межевания территории линейного объекта «Газопровод среднего и низкого давления до границы участка по адресу: г. Пенза, п. Барковка, СНТ «Искра» кадастровый квартал (58:29:2007018). (прилагается).

2. В течение семи дней с момента выхода настоящего постановления опубликовать его в средстве массовой информации, определенном для официального опубликования муниципальных правовых актов администрации города Пензы, и разместить на официальном сайте администрации города Пензы в информационно-телекоммуникационной сети Интернет.

3. Контроль за выполнением настоящего постановления возложить на заместителя главы администрации города Пензы по земельным и градостроительным вопросам, начальника Управления градостроительства и архитектуры администрации города Пензы.

Исполняющий обязанности
главы администрации города

С.В. Волков

УТВЕРЖДЕНЫ
постановлением администрации города
от « 29 » 04 2016 г.
№ 650

«Проект планировки и проект межевания территории линейного объекта «Газопровод среднего и низкого давления до границы участка по адресу: г. Пенза, п. Барковка, СНТ «Искра» (кадастровый квартал 58:29:2007018)».

(чертеж полосы отвода на период строительства (газопровода среднего и низкого давления), охранные зоны проектируемого линейного объекта, чертеж планировки территории, схема расположения элемента планировочной структуры, положение о размещении объектов капитального строительства федерального, регионального или местного значения).

Количество листов: 5 л.

Положение о размещении объектов капитального строительства федерального, регионального или местного значения.

Решение о разработке проекта планировки и проекта межевания территории линейного объекта «Газопровод среднего и низкого давления до границы участка по адресу: г. Пенза, п. Барковка, СНТ «Искра», принято на основании:

- Постановление администрации города Пензы от 10.12.2015г. №2105 для обеспечения газоснабжением 65-ти жилых домов расположенных в СНТ «Искра».

- технические условия на газификацию выданные АО «Метан» № 522/1 от 25.09.2015г,

- ст.11 Федерального закона от 20.03.2011 №41-ФЗ.

- "Положения о составе разделов проектной документации и требований к их содержанию" (утв. постановлением Правительства РФ от 16 февраля 2008 г. №87), главы III о "Составе разделов проектной документации на линейные объекты капитального строительства и требований к содержанию этих разделов" и изменением утвержденным Постановлением Правительства РФ от 2 августа 2012г №788 подпункта "6" пункта 34. Источником газоснабжения является существующий подземный газопровод среднего давления 3 категории ($P \leq 0.3 \text{ МПа}$) с давлением в точке подключения $P=0,28 \text{ МПа}$.

Газоснабжение СНТ «Искра, предусматривается от шкафного газорегуляторного пункта: ГРПШ-04-2У1

ШРП марки ГРПШ-04-2У1, с двумя регуляторами давления РДНК-1000, пропускной способностью: при $P_{вх}=0,3 \text{ МПа}$ -450,0 м³/ч, расчетный расход газа на ШРП $Q=243,75 \text{ м}^3/\text{ч}$. Максимальная пропускная способность ШРП при Максимальном расчетном входном давлении $P=0,3 \text{ МПа}$. $Q=900 \text{ м}^3/\text{ч}$, при минимальном давлении $P=0,2 \text{ МПа}$. $Q=280 \text{ м}^3/\text{ч}$.

Давление в точке подключения к газопроводу среднего давления приняты по схеме газификации согласно технических условий АО «Метан».

Площадка строительства линейного объекта: «Газопровод среднего и низкого давления до границы участка по адресу: г. Пенза, п. Барковка, СНТ «Искра», находится в Железнодорожном районе города.

Значительное удаление от морей обуславливает континентальность климата, с относительно холодной и продолжительной зимой и теплым, нередко жарким летом.

Участок проектируемого строительства расположен в Железнодорожном районе г. Пензы.

Проектируемый участок газопровода среднего давления берет свое начало от места врезки в подземный газопровод среднего давления III-ой категории Ду160мм до отключающего устройства перед ГРПШ-04-2У1.

Проектируемый участок газопровода низкого давления берет свое начало от отключающего устройства после ГРПШ-04-2У1. Газопровод

низкого давления прокладывается для перспективного подключения 65-ти жилых домов СНТ Искра.

Категория газопровода давлением до 0,3 МПа включительно - газопровод среднего давления III категории из полиэтиленовых труб по ГОСТ Р 50838-2009, - ПЭ100GA3SDR11-63x5,8.

Газопровод низкого давления от ГРПШ из стальных труб по ГОСТ 10704-91

- Ø159x4,5 под окраску;
- Ø159x4,5 в ВУС.

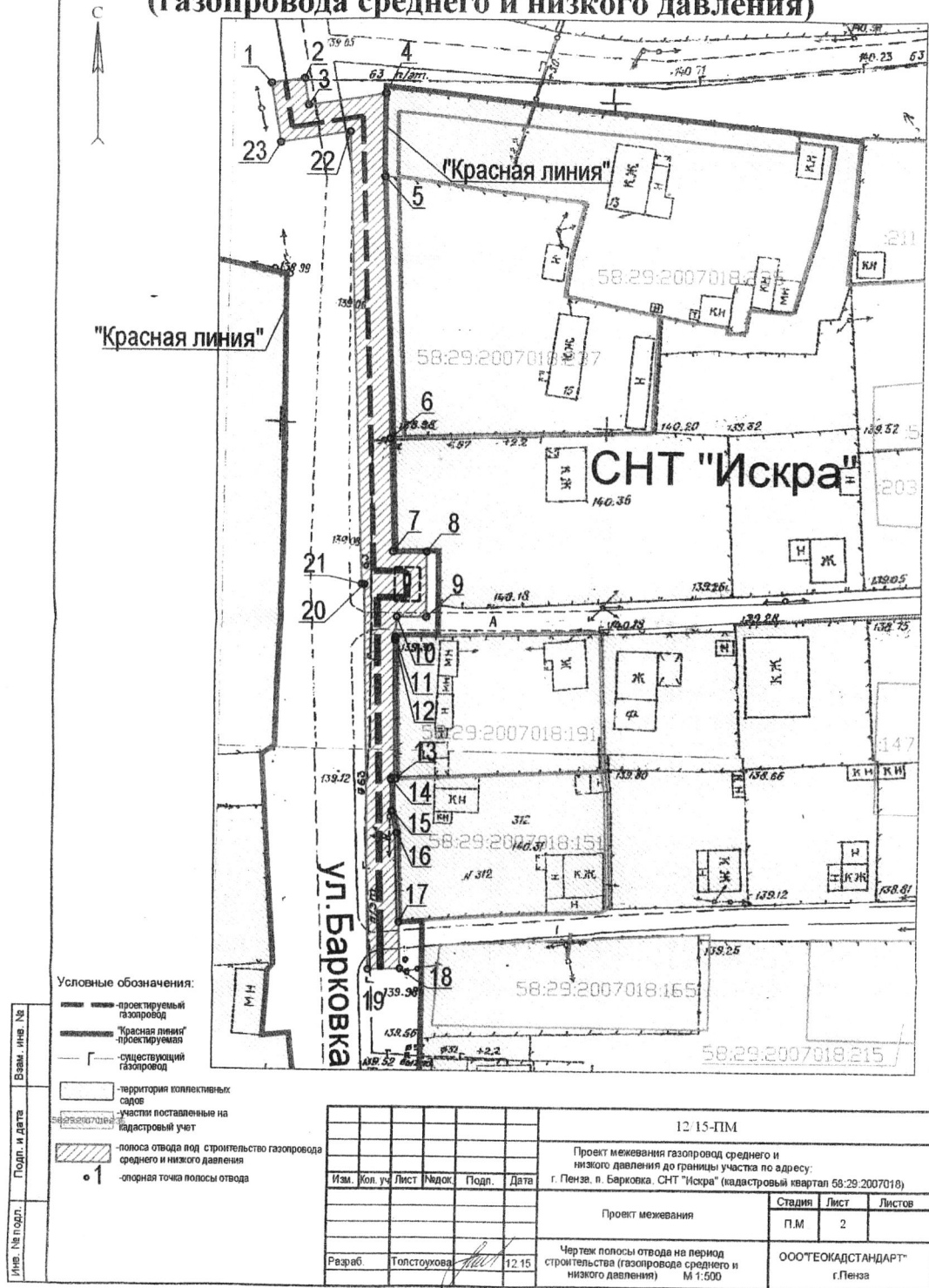
Работоспособность и безопасность эксплуатации газопровода поддерживается, и сохраняется путем проведения технического обслуживания и ремонта в соответствии с эксплуатационной документацией, техническими регламентами, правилами безопасности, национальными стандартами и сводами правил, утвержденными федеральными органами исполнительной власти, и другими нормативными правовыми документами.

Проектируемый газопровод не проходит по землям сельскохозяйственного назначения, не затрагивают земли лесного и водного фонда. Линейный объект проходит через зоны с особыми условиями использования территорий:

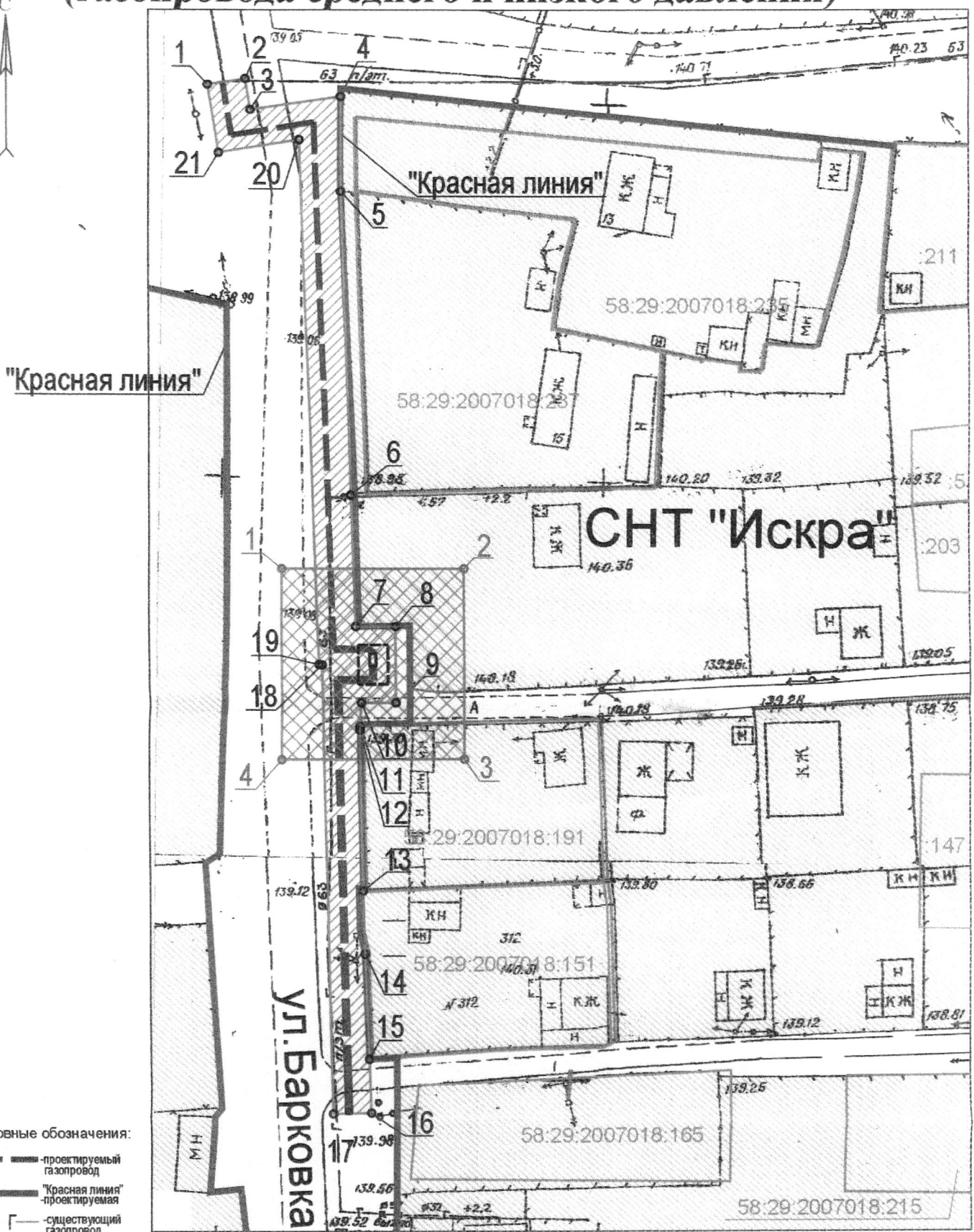
- охранная зона водопровода;
- охранные зоны газопровода;

Земли, по которым планируется осуществить строительство линейного объекта, являются муниципальными.

Чертеж полосы отвода на период строительства (газопровода среднего и низкого давления)



Охранные зоны проектируемого линейного объекта (газопровода среднего и низкого давления)



Условные обозначения:

- проектируемый газопровод
- "Красная линия" - проектируемая
- существующий газопровод
- территория коллективных садов
- участки поставленные на кадастровый учет
- охранный зона ГРПШ-07-2У1
- охранный зона газопровода среднего и низкого давления
- опорная точка охранной зоны газопровода

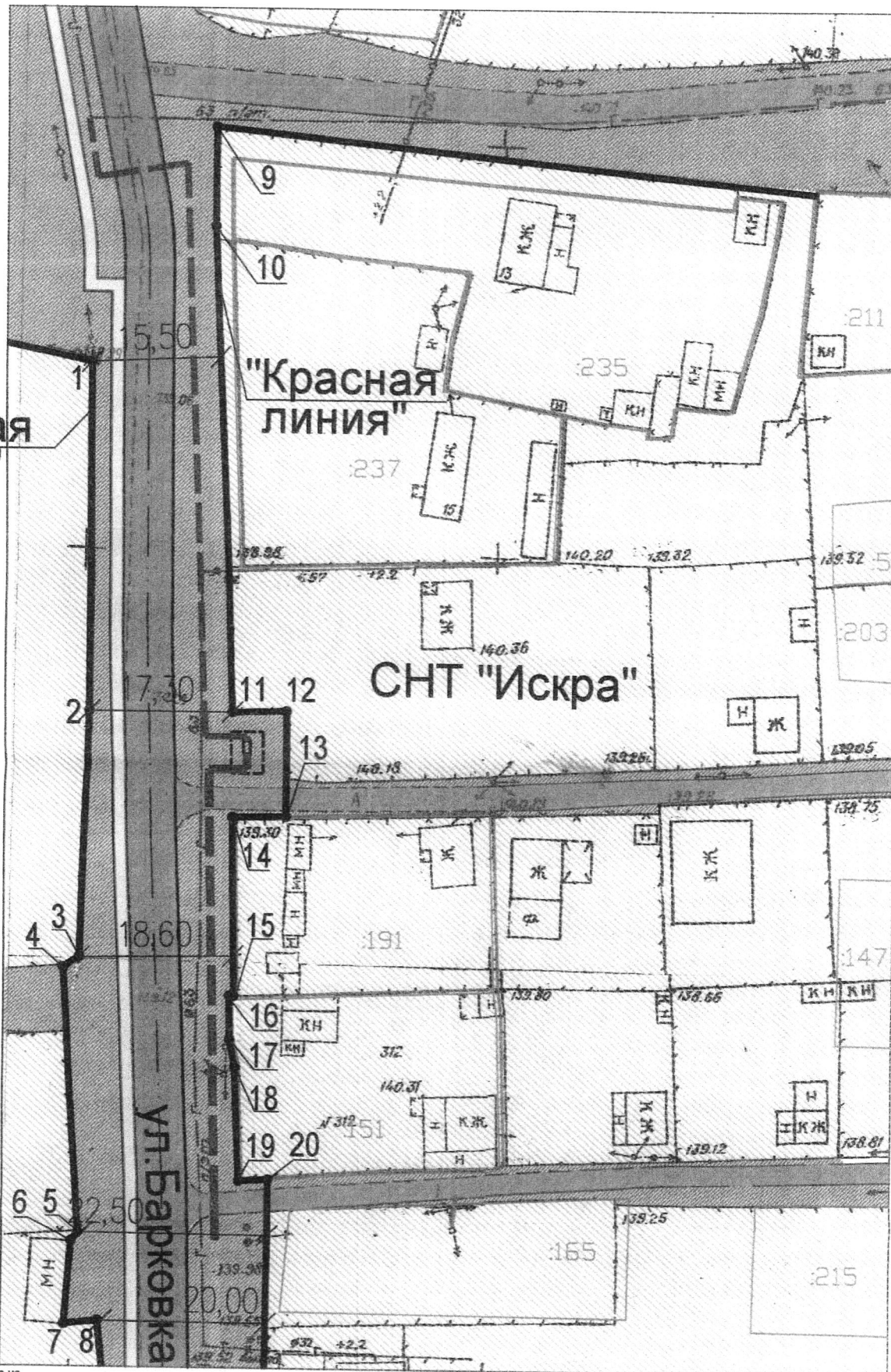
Инов. № подл. Подл. и дата. Взам. инв. №

					12/15-ПМ				
					Проект межевания газопровода среднего и низкого давления до границы участка по адресу: г. Пенза, п. Барковка, СНТ "Искра" (кадастровый квартал 58:29:2007018)				
Изм.	Кол. уч.	Лист	№ док.	Подл.	Дата	Стадия	Лист	Листов	
						П.М	3		
Проект межевания									
Разраб.	Толстоухова			12.15	Охранные зоны проектируемого линейного объекта (газопровода среднего и низкого давления) М 1:500			ООО "ГЕОКАДСТАНДАРТ" г. Пенза	

Чертеж планировки территории М 1:500



"Красная линия"



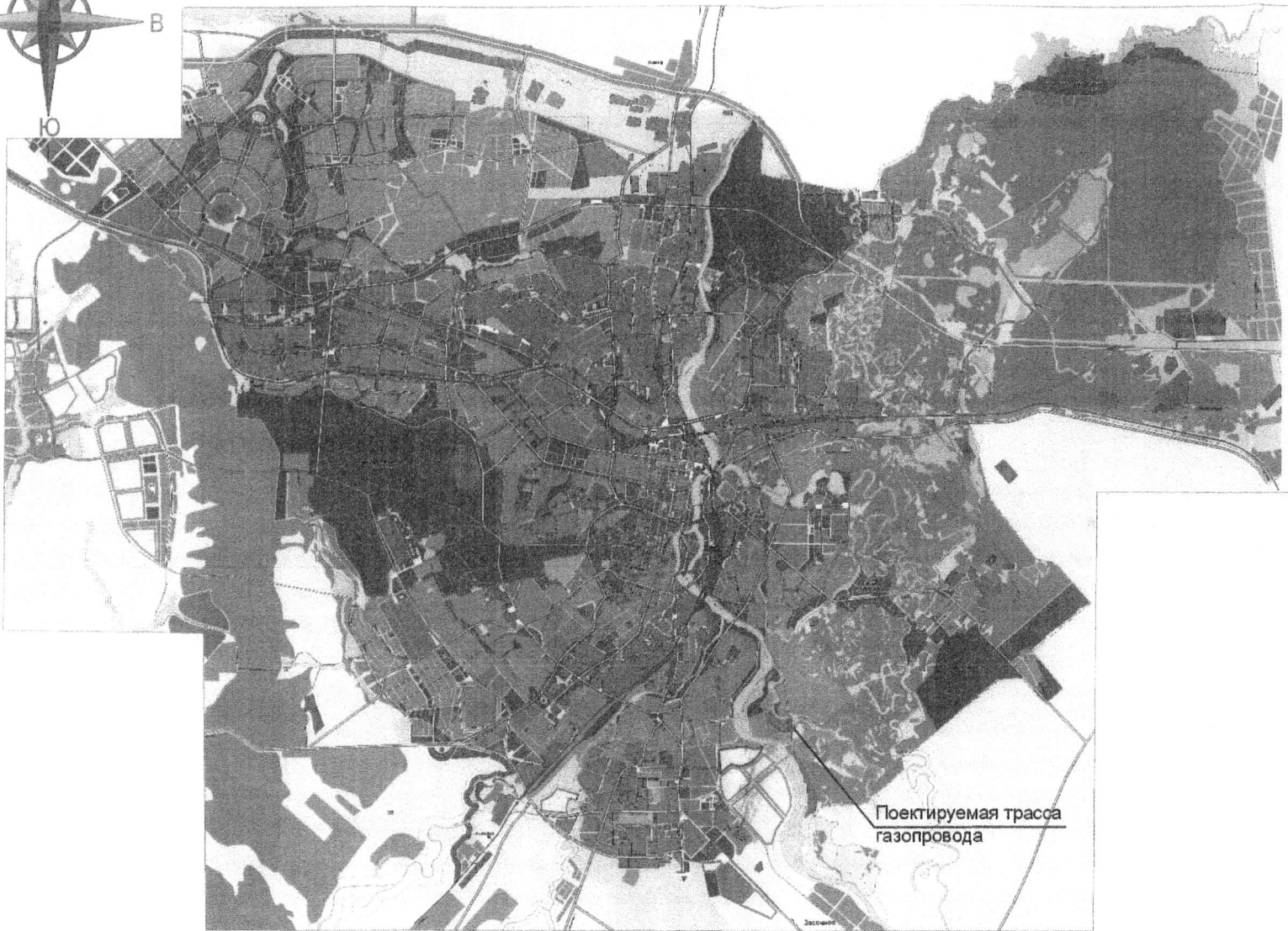
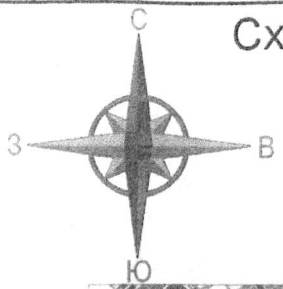
Условные обозначения:

- проектируемый газопровод
- "Красная линия" проектируемая
- существующая ЛЭП
- существующий газопровод
- территория коллективных садов
- участки поставленные на кадастровый учет
- дорога местного значения перспективное стр-во
- тротуар перспективное стр-во
- проезды существующие
- существующее озеленение
- 01 - опорная точка "Красной линии"

Инев. № подл. Подп. и дата. Взам. инв. №

					12/15-ПП				
					Проект планировки газопровода среднего и низкого давления до границы участка по адресу: г. Пенза, п. Барковка, СНТ "Искра" (кадастровый квартал 58:29:2007018)				
Изм.	Кол. уч.	Лист	№ док.	Подп.	Дата	Проект планировки Основная часть	Стадия	Лист	Листов
ГИП		Тезиков		<i>[Signature]</i>	12.15		П.П	1	
Разраб.		Тезиков		<i>[Signature]</i>	12.15	Чертеж планировки территории М 1:500	ООО "ПРСРП" ФОРМУЛА "ВОГ" г. Пенза		

Схема расположения элемента планировочной структуры М 1:20000



УСЛОВНЫЕ ОБОЗНАЧЕНИЯ:

- Природно-рекреационные территории**
- Особо охраняемые
 - Зеленые насаждения общего пользования
 - Лесопарки
 - Заказники
 - Леса
 - Рекреации
 - Прочие
 - Пляжи
 - Заболоченные территории
- Территория сельскохозяйственного назначения**
- Садоводства
 - Сады
 - Сельскохозяйственного использования
 - Сельскохозяйственного назначения
- Территории специального назначения**
- Кладбища
 - Питомники
 - Оранжереи
 - Ветрозащитные полосы
 - Озеленение в санитарно-защитных зонах
 - Полигон ТБО
- Территории транспорта**
- Магистральные улицы и дороги
 - Автовокзал
 - Железнодорожный вокзал
 - Аэропорт
 - Мосты и путепроводы

Проектируемая трасса газопровода

УСЛОВНЫЕ ОБОЗНАЧЕНИЯ:

- Проектируемая трасса газопровода
- Жилые**
- Многоэтажная застройка выше 12эт
 - Многоэтажная застройка 5-ти эт. и выше
 - Малозэтажная многоквартирная застройка 2-4 эт.
 - Малозэтажная застройка с участками
- Общественно-деловые**
- Общественные центры. Обслуживающие и деловые объекты.
 - Учреждения здравоохранения и социальной защиты
 - Учебные
- Производственные**
- Производственные

Инв. № подл. Подпись и дата. Взам. инв.

				12/15 - ПМ		
				Проект межевания газопровода среднего и низкого давления до границы участка по адресу:		
				г. Пенза, п. Барковка, СНТ "Искра" (кадастровый квартал 58:29:2007018)		
				Общеплощадочные материалы		Стадия
				П.М		Лист
				2		Листов
				Схема расположения элемента планировочной структуры М 1:20000		
				ООО "ГЕОКАДСТАНДАРТ"		
Изм.	Коп. уч.	Лист	док.	Подп.	Дата	
					12.15	
Разработал				Толстоухов		