



Администрация города Пензы

ПОСТАНОВЛЕНИЕ

от 19.05.2019 № 252

Об утверждении проекта планировки и проекта межевания территории линейного объекта «Строительство теплотрассы от проектируемого ЦТП на территории ТЭЦ-2 до ТК 2102 в надземном исполнении»

На основании ст. 45, 46 Градостроительного кодекса РФ, Федерального закона от 06.10.2003 № 131-ФЗ «Об общих принципах организации местного самоуправления в Российской Федерации», Генерального плана города Пензы, утвержденного решением Пензенской городской Думы от 28.03.2008 № 916-44/4, Правил землепользования и застройки города Пензы, утвержденных решением Пензенской городской Думы от 22.12.2009 № 229-13/5, постановления администрации города Пензы от 06.03.2019 года № 375/1 «О подготовке проекта планировки и проекта межевания территории линейного объекта «Строительство теплотрассы от проектируемого ЦТП на территории ТЭЦ-2 до ТК 2102 в надземном исполнении», протокола публичных слушаний от 06.05.2019, заключения о результатах публичных слушаний от 06.05.2019, опубликованного в муниципальной газете «Пенза» от 17.05.2019 № 16, в целях обеспечения эффективного и рационального использования земель, на которые распространяются полномочия органов местного самоуправления города Пензы по их управлению, руководствуясь ст. 33 Устава г. Пензы,

Администрация города Пензы постановляет:

1. Утвердить проект планировки и проект межевания территории линейного объекта «Строительство теплотрассы от проектируемого ЦТП на территории ТЭЦ-2 до ТК 2102 в надземном исполнении» (приложение).
2. Информационно – аналитическому отделу администрации города Пензы в течение семи дней с момента выхода опубликовать настоящее постановление в муниципальной газете «Пенза» и разместить на официальном сайте администрации города Пензы в информационно-телекоммуникационной сети Интернет.
3. Контроль за выполнением настоящего постановления возложить на заместителя главы администрации города Пензы по земельным и градостроительным вопросам, начальника Управления градостроительства и архитектуры администрации города Пензы.

Глава администрации города

В.Н. Кувайцев

Приложение
к постановлению администрации города
от 19.05.2019 № 252

«Проект планировки и проект межевания территории линейного объекта Строительство теплотрассы от проектируемого ЦТП на территории ТЭЦ-2 до ТК 2102 в надземном исполнении».

(схема расположения элементов планировочной структуры, чертеж красных линий, Чертеж границ зон планируемого размещения линейного объекта. Чертеж границ зон планируемого размещения линейных объектов, подлежащих переносу (переустройству) из зон планируемого размещения линейных объектов, схема границ зон с особыми условиями использования территорий, чертеж межевания территории, положение о характеристиках планируемого развития территории, перечень и сведения о площади и видах разрешенного использования образуемых земельных участков)

Данные чертежи являются неотъемлемой частью проекта планировки и проекта межевания территории линейного объекта Строительство теплотрассы от проектируемого ЦТП на территории ТЭЦ-2 до ТК 2102 в надземном исполнении, оригинал которых хранится в архиве администрации города Пензы.

Количество листов: 12 л.

Положение о размещении объектов капитального строительства.

Решение о разработке проекта планировки и проекта межевания территории линейного объекта «Теплотрасса от проектируемого ЦТП на территории ТЭЦ-2 до ТК 2102 в надземном исполнении», принято на основании постановления Администрации города Пензы от 07.02.2019 года №182 в соответствии со ст. 46 Градостроительного кодекса Российской Федерации.

Место расположения объекта строительства: г. Пенза, Первомайский район, в районе улицы Калинина.

Проектом предусматривается прокладка трубопровода 2Ду200 мм трубами в ППУ изоляции на скользящих опорах в воздушном исполнении вдоль проезжей части улицы с асфальтным покрытием и тротуаром.

При проектировании теплотрассы применяются трубы 219х7 мм по ГОСТ 10705-80 группа В, материал труб - сталь 20 по ГОСТ 1050-88 согласно таблице 6 СТО 79814898.747-2014 «Детали и элементы трубопроводов пара и горячей воды тепловых электростанций на давление до 2,2 МПа», либо экспандированной, с теплоизоляцией из пенополиуретана в полиэтиленовой оболочке в комплекте с фасонными изделиями по ГОСТ 30732-2006. В качестве тепловой изоляции участков трубопровода без предварительно нанесенной изоляции в соответствии с технической политикой ПАО «Т Плюс» используются изолируется материалом «K-FLEX ENERGO PLUS» толщиной 50 мм, а обратный трубопровод материалом «K-FLEX ENERGO» толщиной 32 мм. Для защиты от коррозии наружные поверхности трубопровода в тепловых камерах, а также неизолированные в заводских условиях концы трубных секций перед производством теплоизоляционных работ очищают от окалины, слабо сцепленных продуктов коррозии, грязи и наносят антикоррозионное покрытие: эмаль КО-870 ТУ2312-002-24358611-2004 в 2 слоя. Сварка трубопровода - ручная электродуговая электродами типа Э-50А по ГОСТ 9467-75. Сварные соединения, а также подготовительные работы по расточке кромок и стыковке свариваемых деталей и элементов трубопроводов выполняются в соответствии с требованиями ГОСТ 16037-80.

Технико-экономические характеристики проектируемого линейного объекта

В настоящей проектной документации рассматривается проектируемая тепловая сеть с параметрами теплоносителя: давление – 1,6 Мпа (16,0 кгс/см²); температура – 150°С. По ТР ТС 032/2013 данные трубопроводы относятся к I категории 2 группе.

Согласно пункту 3 статьи 2 Федерального закона от 21 июля 1997 года №116-ФЗ «О промышленной безопасности производственных объектов» (в редакции, актуальной с 1 января 2017 года) и подпункту 1 пункта 5 приложения 2 к тому же Федеральному

закону тепловые сети относятся к опасным производственным объектам III класса опасности – опасные производственные объекты средней опасности.

Технико-экономические показатели

№ п/п	Наименование	Единицы измерения	Количество
1	Пропускная способность теплотрассы	Гкал/час	8,6
2	Число часов использования тепловой мощности	часов	3792
3	Протяженность теплосети	м	560
4	Вероятность безотказной работы участка	-	1
5	Диаметр и толщина стальной трубы	мм	219х7
6	Наружный диаметр трубы в ППУ-изоляции	мм	315
7	Сметная стоимость строительства (цены текущие с НДС) в т.ч. СМР	тыс.руб.	2788,84081
8	Продолжительность строительства	месяц	2,4
9	Расчетный срок эксплуатации теплопроводов	лет	30

Ширина зоны планируемого размещения проектируемого линейного объекта составляет 7-20м, с увеличением в местах складирования и стоянок автотранспорта и механизмов. Площадь зоны планируемого размещения проектируемого линейного объекта равна 10191м².

Перечень координат поворотных точек зоны планируемого размещения проектируемой тепловой сети и красных линий, обозначающих границы территории, предназначенной для размещения проектируемой тепловой сети представлены в таблице 1.

Таблица 1.

Обозначение характерных точек границы	Координаты, м	
	X	Y
1	378719,38	2230197,54
2	378710,74	2230205,48
3	378711,83	2230206,65
4	378710,67	2230207,76
5	378724,64	2230223,04
6	378720,47	2230226,50
7	378693,16	2230250,26
8	378665,49	2230220,45
9	378662,80	2230217,93
10	378654,32	2230225,94
11	378657,11	2230228,89
12	378648,41	2230237,05

13	378654,52	2230245,57
14	378496,04	2230393,66
15	378489,14	2230386,28
16	378469,53	2230404,45
17	378468,34	2230402,79
18	378430,30	2230441,11
19	378425,40	2230444,34
20	378425,59	2230493,66
21	378406,58	2230493,39
22	378406,68	2230489,85
23	378393,97	2230489,62
24	378393,74	2230497,15
25	378398,09	2230497,18
26	378398,11	2230504,12
27	378389,06	2230504,21
28	378370,58	2230504,06
29	378369,56	2230475,79
30	378373,68	2230475,82
31	378373,68	2230474,36
32	378405,92	2230474,81
33	378405,80	2230466,72
34	378407,51	2230466,72
35	378407,51	2230466,16
36	378411,44	2230466,26
37	378411,52	2230463,25
38	378407,52	2230463,15
39	378407,52	2230462,55
40	378405,95	2230462,53
41	378405,82	2230460,34
42	378405,77	2230455,75
43	378406,24	2230426,06
44	378418,28	2230426,90
45	378426,54	2230417,59
46	378464,72	2230379,56
47	378471,15	2230388,60
48	378497,83	2230365,06
49	378498,90	2230366,22
50	378504,30	2230361,45
51	378504,45	2230361,62
52	378533,74	2230334,25
53	378554,10	2230315,02
54	378570,11	2230299,95
55	378606,72	2230265,88
56	378618,33	2230254,89
57	378627,10	2230246,69
58	378633,50	2230240,73
59	378643,85	2230230,58
60	378633,91	2230214,69
61	378664,86	2230192,72

62	378692,94	2230225,49
63	378697,72	2230221,46
64	378685,98	2230207,59
65	378702,43	2230185,63
66	378712,38	2230194,30
67	378714,50	2230192,32

Красные линии, обозначающих границы территории, предназначенной для размещения проектируемого линейного объекта, устанавливаются равными границам зоны планируемого размещения линейных объектов, определяемым в соответствии с нормами отвода земельных участков для конкретных видов линейных объектов.

По трассе проектируемой тепловой сети объекты культурного наследия отсутствуют.

Воздействие на окружающую среду объекта строительства будет осуществляться, в основном, в период строительства объекта.

Период строительства отражает воздействие на окружающую среду, связанное с ведением ремонтно-строительных работ, работой строительной техники на площадке и носит временный характер.

На этапе строительства основные объёмы образования отходов приходятся на строительные отходы и ТБО, являющиеся нетоксичными отходами.

Особенности обращения с отходами на этапе строительства:

- время воздействия на окружающую среду достаточно малое из-за сжатых сроков строительства;
- отсутствие длительного накопления строительных отходов (вывоз в места конечного размещения ведётся непосредственно в темпе производства строительных работ);
- технологические процессы строительства базируются на максимизации использования сырьевых материалов, что обеспечивает минимальное количество отходов строительства.

Принятые проектом противопожарные и иные нормативные расстояния от оси линейного объекта до зданий, сооружений и строений, а также до расположенных параллельно трасс других линейных объектов соответствуют требованиям к минимальным расстояниям, установленным СП 124.13330.2012 «Тепловые сети».

Ширина проездов для пожарной техники соответствует СП 42.13330.2016 п.11.5. «Градостроительство. Планировка и застройка городских и сельских поселений».

Конструкции дорожной одежды – асфальтная.

Для локализации ликвидации аварийных ситуаций, существует единая дежурно-диспетчерская служба г. Пензы с городским телефоном «05» и «112». Деятельность аварийных бригад по локализации ликвидации аварии определяется планом взаимодействия, согласованным с территориальными органами Ростехнадзора России и утверждённым в установленном порядке.

В соответствии с требованиями СП 42.1330.2016 «Градостроительство. Планировка и застройка городских и сельских поселений» и НПБ 101-95 «Нормы проектирования объектов пожарной охраны» при строительстве объекта создание дополнительных объектов пожарной охраны не требуется.

Перечень и сведения о площади и видах разрешенного использования образуемых земельных участков

Таблица 1

Условный номер земельного участка		:ЗУ1
Площадь земельного участка		2360м ²
Обозначение характерных точек границы	Координаты, м	
	X	Y
:ЗУ1(1)		
н1	378714,50	2230192,32
н2	378719,38	2230197,54
н3	378710,74	2230205,48
н4	378711,83	2230206,65
н5	378710,67	2230207,76
н6	378724,64	2230223,04
н7	378720,47	2230226,50
н8	378706,19	2230238,92
н9	378692,96	2230225,50
н10	378697,72	2230221,46
н11	378685,98	2230207,59
н12	378702,43	2230185,63
н13	378712,38	2230194,30
н1	378714,50	2230192,32
:ЗУ1(2)		
н14	378649,59	2230235,95
н15	378648,41	2230237,05
н16	378652,73	2230243,08
н17	378644,72	2230234,30
н18	378642,47	2230231,86
н19	378643,85	2230230,58
н20	378643,06	2230229,32
н21	378646,25	2230232,31
н14	378649,59	2230235,95
:ЗУ1(3)		
н22	378530,46	2230354,77
н23	378523,40	2230361,35
н24	378519,03	2230356,66
н25	378526,10	2230350,10
н22	378530,46	2230354,77
:ЗУ1(4)		
н26	378504,30	2230361,45
н27	378493,48	2230390,93
н28	378489,14	2230386,28
н29	378469,53	2230404,45
н30	378468,34	2230402,79
н31	378442,32	2230429,01
н32	378441,12	2230426,69
н33	378443,74	2230425,60

н34	378446,73	2230423,92
н35	378434,93	2230409,24
н36	378464,72	2230379,56
н37	378471,15	2230388,60
н38	378497,83	2230365,06
н39	378498,90	2230366,22
н26	378504,30	2230361,45

Вид разрешенного использования земельного участка - для размещения полосы отвода на период строительства линейного объекта.

Категория земель: Земли населённых пунктов.

Способ образования - образование земельного участка из земель, находящихся в государственной или муниципальной собственности.

Условный номер земельного участка :3У2

Площадь земельного участка 1391м²

Обозначение характерных точек границы	Координаты, м	
	X	Y
н8	378706,19	2230238,92
н40	378693,16	2230250,26
н41	378665,49	2230220,45
н42	378662,80	2230217,93
н43	378662,35	2230218,36
н44	378659,76	2230215,60
н45	378647,31	2230227,42
н46	378644,83	2230223,60
н47	378641,84	2230221,25
н48	378636,49	2230212,86
н49	378664,86	2230192,72
н9	378692,96	2230225,50
н8	378706,19	2230238,92

Вид разрешенного использования земельного участка – земельные участки (территории) общего пользования (12.0)

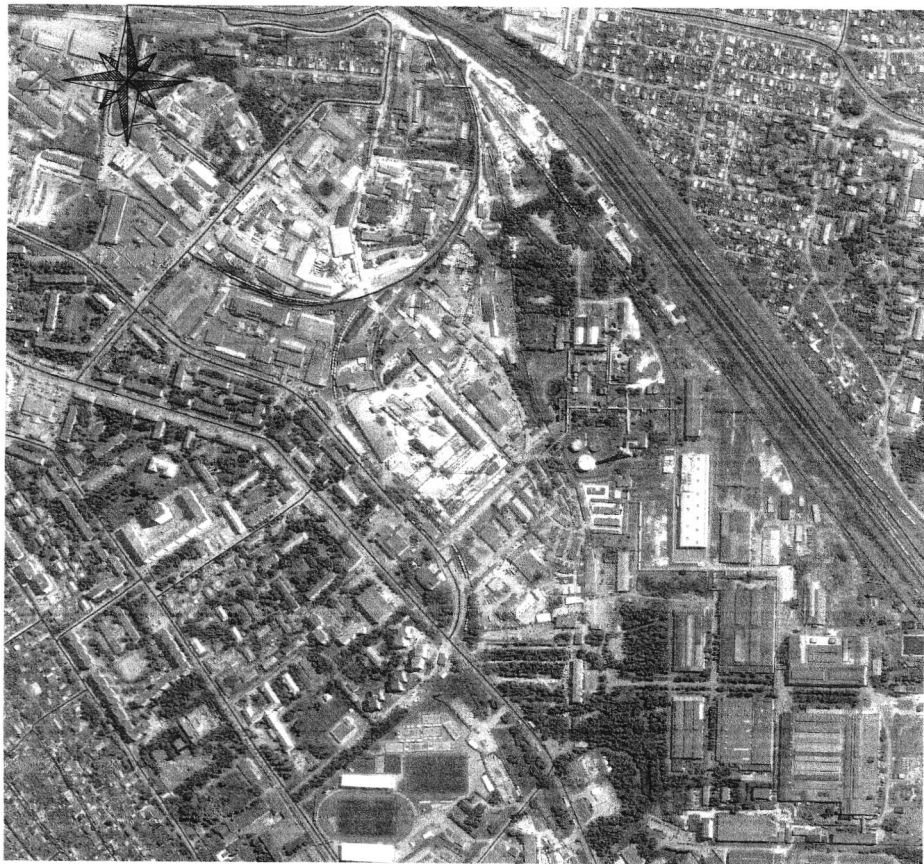
Категория земель: Земли населенных пунктов.

Способ образования – образование земельного участка из земель находящихся в государственной или муниципальной собственности.

Сведения о границах проектирования, в отношении которой разрабатывается проект межевания

Таблица 1

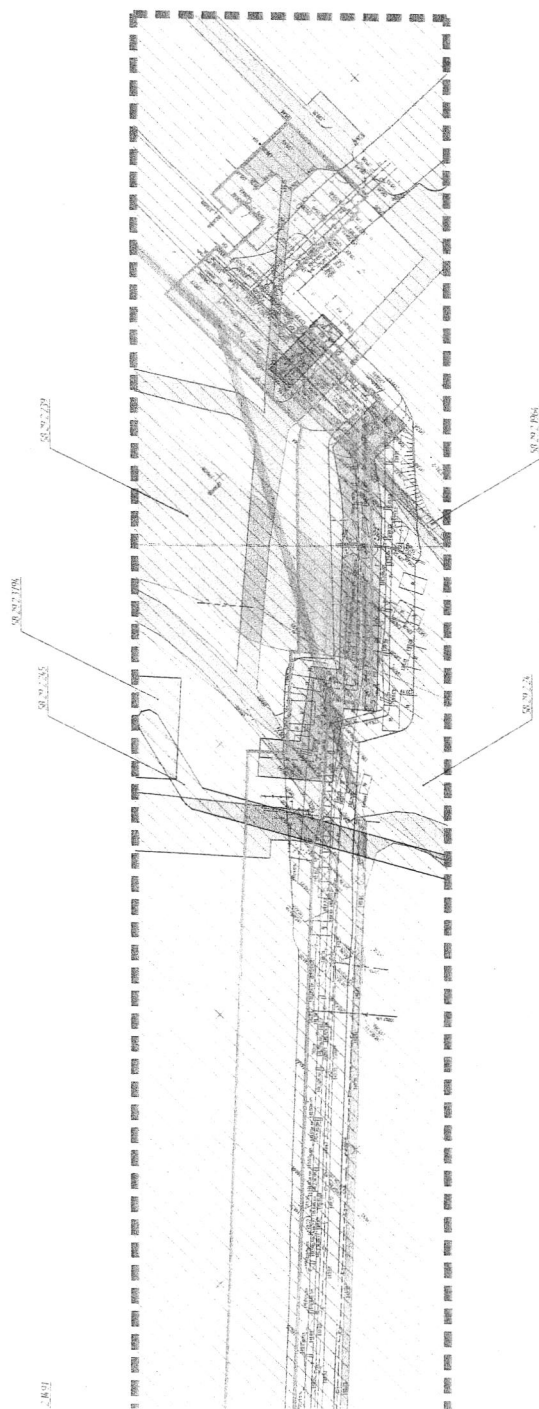
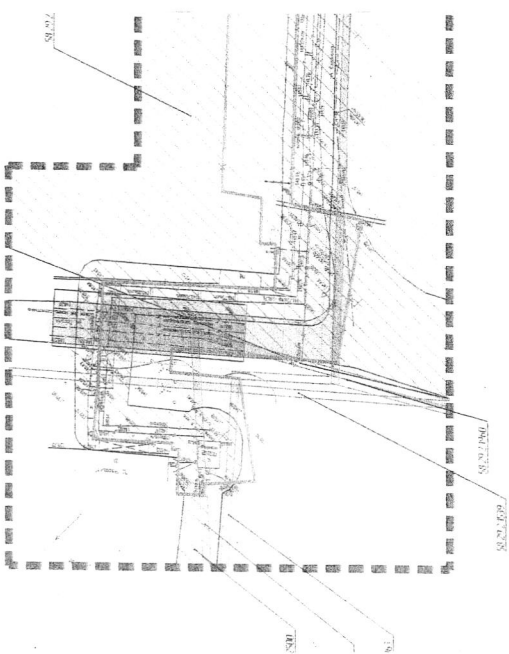
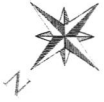
Ведомость координат границы территории, в отношении которой осуществляется подготовка проекта межевания территории		
Обозначение характерных точек границы	Координаты, м	
	X	Y
1	378763,88	2230214,72
2	378689,40	2230289,20
3	378665,72	2230265,52
4	378379,30	2230551,92
5	378321,80	2230494,42
6	378682,70	2230133,54



Условные обозначения:

- граница территории, в отношении которой осуществляется подготовка схемы расположения элементов планировочной структуры
- граница зоны планируемого размещения планируемых линейных объектов
- элементы планировочной структуры

		66-9718-ПМТ-060	
		Спроектировано по заказу от государственного ЦПМ на территории ЦЗЛ-2 до ПК 2102 в изданном экземпляре	
		Проект планировки территории Материалы по обоснованию	
		Схема расположения элементов планировочной структуры М 1:10000	
Изм.	Кол.	Лист	№ док.
Выполнил	ГАП	Свиридов А.С.	Болгаревко П.О.
		Подпись	Дата
		Лист	Листов
		1	4
		ООО «ЮНИКС»	



Условные обозначения:

- граница территории, в отношении которой осуществляется подготовка проекта планировки территории
- граница зоны территориального размещения объектов размещения объектов
- автомобильная дорога (перекресток)

Границы зон с особыми условиями использования территории (ЗООУИТ):

- линия ЗООУИТ газопровод ГТН
- охранная зона инженерных сетей
- охранная зона газораспределения
- охранная зона водопровода
- линия допустимых расстояний от существующих сетей коммунального назначения

www.vostokproject.ru

66-9718-ПТ-060					
Спроектировано по заказу от государственного учреждения «Центр территориального планирования» № 202 от 14.08.2014 г.					
Изм.	Кол.	Лист	№ Эск.	Подпись	Дата
Выполнен	ГАП	Сметный Л.С.	Богданов	ПО	
Проект планировки территории				Лист	3
Планировка по объектам				Лист	4

